



OBČINA CERKNO

**OPERATIVNI PROGRAM
ODVAJANJA IN ČIŠČENJA ODPADNIH VODA**

CERKNO, julij 2022

KAZALO VSEBINE

1 UVOD	3
1.1 Obrazložitev in umestitev vsebine operativnega programa	3
1.2 Spremljanje in ocena izvajanja ciljev programa	4
1.3 Uporabljeni pojmi in pojmi, ki se navezujejo na odvajanje in čiščenje komunalne odpadne in padavinske vode	5
2 ZAKONSKE PODLAGE, KI PREDPISUJEJO SISTEM ODVAJANJA IN ČIŠČENJA KOMUNALNIH ODPADNIH IN PADAVINSKIH VODA	7
3 IZVAJANJE OBVEZNE OBČINSKEGOSPODARSKE JAVNE SLUŽBE	10
3.1 Cene komunalnih storitev	13
4 PROGRAM OPREMLJANJA	15
4.1 Razlogi za sprejem Operativnega programa opremljanja Občine Cerklje z javno infrastrukturo in njeno nadgradnjo	15
4.2 Aglomeracije – naselja s številom prebivalcev (PE), katerim se zagotavljajo storitve javne službe odvajanja in čiščenja odpadnih voda	17
4.3 Določitev območij naselij ali delov naselij, ki morajo biti opremljena z javno kanalizacijo po Nacionalnem programu varstva okolja in Operativnem programu odvajanja in čiščenja komunalne odpadne vode.....	18
4.3.1 Območja poselitve s programi opremljanja	19
4.3.2 Območja s posebnimi zahtevami v občini Cerklje.....	21
4.4 Opremljanje območij razpršene poselitve	23
4.5 Opremljanje območij izven meja aglomeracij.....	23
5 KANALIZACIJSKO OMREŽJE IN ČISTILNA NAPRAVA	26
5.1 Kanalizacijski sistem	27
6 IZVEDBENI NAČRT OP OPREMLJANJA AGLOMERACIJ	28
6.1 Kanalizacijski sistem v aglomeraciji Labinje	28
6.1.1 Aglomeracija Labinje	28
6.1.2. Aglomeracija Planina pri Cerkljem	32
6.1.3. Aglomeracija Laznica	37
6.1.4 Aglomeracija Ravne pri Cerkljem	41
6.1.5 Aglomeracija Šebrelje.....	44
6.1.6 Aglomeracija Plužnje	50
6.1.7. Aglomeracija Otalež.....	53
7 PRILOGE	57

1 UVOD

Človeštvo si z nepremišljenimi posegi v naravo in uničevanjem naravnih virov krni svoje možnosti za nadaljnji razvoj. Zato se v zadnjem času vse bolj utrjuje spoznanje, da družba prihodnosti ne more biti enostavna projekcija sedanje družbe in nebrzdane ekonomije brez okoljskih omejitev. Na podlagi trajnostnega usmerjanja nastaja model razvoja, ki upošteva omejitve naravnih virov in ohranja naravo in vire tudi za prihodnje generacije.

Trajnostni razvoj predstavlja osnovno izhodišče vseh splošnih strateških in izvedbenih dokumentov RS, podrobneje je opisan v Resoluciji o Nacionalnem programu varstva okolja za obdobje 2020–2030 (ReNPVO20–30)¹. Strateški in izvedbeni dokumenti težijo k razvoju, ki bo zagotavljal ravnotežje med ekonomskimi, socialnimi in okoljskimi vidiki ter prispeval k večji blaginji.

Načelo trajnostnega razvoja je vgrajeno tudi v temeljna načela Zakona o varstvu okolja². Zakon določa, da morata država in samoupravna lokalna skupnost (občina) pri sprejemanju politik, strategij, programov, planov, načrtov in splošnih pravnih aktov ter pri izvajanju drugih zadev iz svoje pristojnosti spodbujati takšen gospodarski in socialni razvoj družbe, ki pri zadovoljevanju potreb sedanje generacije upošteva enake možnosti zadovoljevanja potreb prihodnjih in omogoča dolgoročno ohranjanje okolja.

Občina Cerklje je bila ustanovljena leta 1994 in samostojno opravlja vse lokalne zadeve javnega pomena – izvirne naloge občine, ki so določene z zakoni, s statutom občine, odloki in drugimi akti.

Operativni program odvajanja in čiščenja odpadnih voda v Občini Cerklje je izvedbeni akt, ki upošteva izhodišča opremljanja po državnem Operativnem programu, obveznosti občin in sposobnost občine, da vsem prebivalcem zagotovi čim bolj enake pogoje pri opremljanju območij poselitve z javno kanalizacijo ali drugim oblikami čiščenja odpadnih voda.

1.1 Obrazložitev in umestitev vsebine operativnega programa

Operativni program odvajanja in čiščenja komunalnih odpadnih in padavinskih voda je na področju opravljanja storitev obvezne lokalne gospodarske javne službe eden ključnih aktov za doseganje ciljev iz Resolucije o Nacionalnem programu varstva okolja za obdobje 2020–2030 (ReNPVO20–30) ter Občine Cerklje.

¹ Uradni list RS, št. 31/20 in 44/22 – ZVO-2.

² Uradni list RS, št. 41/04, 17/06 – ORZVO187, 20/06, 49/06 – ZMetD, 66/06 – odl. US, 33/07 – ZPNačrt, 57/08 – ZFO-1A, 70/08, 108/09, 108/09 – ZPNačrt-A, 48/12, 57/12, 92/13, 56/15, 102/15, 30/16, 61/17 – GZ, 21/18 – ZNOrg, 84/18 – ZIURKOE, 158/20 in 44/22 – ZVO-2.

Operativni program odvajanja in čiščenja komunalnih odpadnih in padavinskih voda je izvedbeni akt, s katerim so določena ciljna območja tako, da bo izboljšano trenutno stanje odvajanja in čiščenja komunalnih odpadnih in padavinskih voda. Izboljšanje trenutnega stanja je predvideno z naslednjimi ključnimi ukrepi:

- uskladitev upravljanja sistemov odvajanja in čiščenja komunalnih odpadnih in padavinskih voda v skladu z evropskimi predpisi, nacionalno zakonodajo in predpisi občine Cerčno,
- posodobitev obstoječih sistemov odvajanja in čiščenja komunalnih odpadnih in padavinskih voda s ciljem učinkovitejšega in uspešnejšega upravljanja z njimi,
- izgradnja novih sistemov odvajanja in čiščenja komunalnih odpadnih in padavinskih voda na območjih, kjer se centralizirana rešitev izkaže za ekonomsko ustrezno.

V letu 2019 je Ministrstvo za okolje in prostor sprejelo nov noveliran Državni operativni program odvajanja in čiščenja odpadnih voda na podlagi 36. člena Zakona o varstvu okolja (Uradni list RS, št. 39/06 – uradno prečiščeno besedilo, 49/06 – ZMetD, 66/06 – odl. US, 33/07 – ZPNačrt, 57/08 – ZFO-1A, 70/08, 108/09, 108/09 – ZPNačrt, 48/12, 57/12, 92/13, 56/15, 102/15, 30/16, 61/17 – GZ, 21/18 – ZNOrg in 84/18 – ZIURKOE) v zvezi s 36. členom Uredbe o odvajanju in čiščenju komunalne odpadne vode (Uradni list RS, št. 98/15, 76/17 in 81/19) ter v skladu s 17. členom Direktive 91/271/EGS o čiščenju komunalne odpadne vode, ki je glede na prejšnjega uvedel nekaj novosti. Na novo so se opredelila območja poselitve (aglomeracije), kjer morajo občine zagotoviti ustrezno odvodnjavanje in čiščenje odpadnih voda.

1.2 Spremljanje in ocena izvajanja ciljev programa

Spremljanje operativnega programa odvajanja in čiščenja komunalnih odpadnih in padavinskih voda bo zagotavljala Občina Cerčno, ki v skladu z Odlokom o odvajanju in čiščenju komunalne padavinske in odpadne vode v občini Cerčno (Uradni list Republike Slovenije, št. 13/2017) izvaja javno službo na celotnem območju Občine Cerčno in bo o tem poročala občinskemu svetu ter predlagala ustrezne korekcijske ukrepe, če bo ugotovila, da je zaradi doseganja ciljev iz operativnega programa to tudi potrebno. Izvedbo ukrepov in aktivnosti v skladu z operativnim programom nadzira župan in organi občine v skladu s svojimi pooblastili.

1.3 Uporabljeni pojmi in pojmi, ki se navezujejo na odvajanje in čiščenje komunalne odpadne in padavinske vode

1) Ekvivalentna dolžina kanalskih vodov omrežja javne kanalizacije na območju naselja ali dela naselja, ki je opremljeno z javno kanalizacijo, je dolžina, ki je za posamezno območje za kanalske vode sekundarnega in primarnega omrežja.

2) Investicija je gradnja novih objektov, rekonstrukcija ali obnova objektov ter nadomestna gradnja in nadomestitev objekta infrastrukture občinske gospodarske javne službe odvajanja in čiščenja komunalne odpadne vode (v nadaljnjem besedilu: javna služba).

3) Javna kanalizacija je omrežje kanalskih vodov, kanalov in jarkov ter z njimi povezanih tehnoloških naprav, ki se povezujejo v sekundarno, primarno ali magistralno kanalizacijsko omrežje in s pomočjo katerega se zagotavlja odvajanje in čiščenje komunalne odpadne vode iz stavb ter padavinske vode s streh in iz utrjenih, tlakovanih ali z drugim materialom prekritih javnih površin. Objekti in naprave javne kanalizacije so infrastruktura javne službe. Priključki stavb na javno kanalizacijo in pretočne ter nepretočne greznice in male čistilne naprave z zmogljivostjo, manjšo od 50 PE, niso objekti javne kanalizacije.

4) Komunalna odpadna voda je voda, ki nastaja v bivalnem okolju gospodinjstev zaradi rabe vode v sanitarnih prostorih, pri kuhanju, pranju in drugih gospodinjstevskih opravilih. Komunalna odpadna voda je tudi voda, ki nastaja v objektih v javni rabi, v proizvodnih in storitvenih dejavnostih, če je po nastanku in sestavi podobna vodi po uporabi v gospodinjstvih. Komunalna odpadna voda je tudi tehnološka odpadna voda, katere povprečni dnevni pretok ne presega 15 m³/dan in letna količina ne presega 4000 m³, hkrati pa letno obremenjevanje zaradi odvajanja te vode ne presega 50 PE in letna količina nobene od nevarnih snovi ne presega količine za nevarne snovi, določene v skladu s predpisom, ki ureja emisijo snovi in toplote pri odvajanju odpadnih voda iz virov onesnaževanja.

5) Lastna cena storitev javne službe (v nadaljnjem besedilu: lastna cena) je cena, ki pokriva stroške opravljanja storitev javne službe.

6) Mejni stroški investicije v infrastrukturo javne službe so dodatni upravičeni stroški v investicijo infrastrukture, preračunani na enoto storitev javne službe in na posamezno leto v celotni življenjski dobi infrastrukture javne službe, ki so posledica investicije v infrastrukturo zaradi priključitve naselja ali dela naselja z več kot 50 prebivalci na infrastrukturo javne službe.

7) Magistralno kanalizacijsko omrežje javne kanalizacije (v nadaljnjem besedilu: magistralno omrežje) so kanalski vodi ter z njimi povezane tehnološke naprave, kot so črpališča in druge naprave za prečrpavanje odpadnih voda v takšnih vodih, ki služijo za odvajanje komunalne odpadne in padavinske vode iz dveh ali več primarnih omrežij v dveh ali več naselij, lahko pa tudi za odvajanje tehnoloških odpadnih voda iz proizvodnih obratov, ki so v dveh ali več naseljih in ki se zaključijo v skupni čistilni napravi.

8) Mala komunalna čistilna naprava (v nadaljevanju MČN) je komunalna čistilna naprava iz predpisa, ki ureja odvajanje odpadnih vod iz malih komunalnih čistilnih naprav; nepretočna greznica je neprepusten zbiralnik komunalne odpadne vode, iz katerega se odvaža komunalna odpadna voda in izločeno blato v čiščenje oziroma obdelavo na komunalno čistilno napravo.

9) Občutljivo območje je območje, kot ga določa predpis, ki ureja emisije snovi pri odvajanju odpadnih vod iz komunalnih čistilnih naprav.

10) Obdelava blata komunalnih čistilnih naprav je obdelava blata pred njegovo uporabo v kmetijstvu ali odstranjevanjem z odlaganjem ali sežiganjem, to je stabiliziranje, kondicioniranje, sušenje in dezinfekcija blata. Če se sežiga blato na območju komunalne čistilne naprave po predpisih o sežiganju odpadkov, se šteje sežiganje blata za obdelavo blata.

11) Območje, ki mora biti opremljeno z javno kanalizacijo, je geografsko zaokroženo območje naselja ali dela naselja, v katerem je letna obremenitev zaradi nastajanja komunalne odpadne vode, preračunana na 1 ha zemeljske površine, večja od 20 PE, celotna obremenitev zaradi komunalne odpadne vode, ki tam nastaja, pa presega 50 PE. Na vodovarstvenem območju ali na občutljivem območju je območje, ki mora biti opremljeno z javno kanalizacijo, geografsko zaokroženo območje naselja ali dela naselja, v katerem je letna obremenitev zaradi nastajanja komunalne odpadne vode, preračunana na 1 ha zemeljske površine, večja od 10 PE, celotna obremenitev zaradi komunalne odpadne vode, ki tam nastaja, pa presega 50 PE.

12) Območje izvajanja javne službe je območje občine, za katerega je s predpisi občine določen način in obseg izvajanja javne službe.

13) Pretočna greznica je naprava za čiščenje komunalne odpadne vode brez prezračevanja, v kateri se komunalna odpadna voda anaerobno obdelava skladno s standardoma SIST DIN 4261 - del 1 in SIST EN 752-1: 1995.

14) Priključek stavbe na javno kanalizacijo je kanalski vod ter z njim povezane tehnološke naprave, kot so peskolov, lovilec olj in črpališče za prečrpavanje odpadne vode, ki je namenjen odvajanju odpadne vode v omrežje javne kanalizacije.

15) Primarno kanalizacijsko omrežje javne kanalizacije (v nadaljnjem besedilu: primarno omrežje) so kanalski vodi in kanali ter z njimi povezane tehnološke naprave, kot so črpališča in druge naprave za prečrpavanje odpadnih voda v takšnih kanalih oziroma vodih, ki rabijo za odvajanje komunalne odpadne in padavinske vode iz dveh ali več sekundarnih kanalizacijskih omrežij na posameznih območjih naselja, lahko pa tudi za odvajanje tehnoloških odpadnih voda iz enega ali več proizvodnih obratov, ki so na območju takšnega naselja in ki se zaključijo v komunalni ali skupni čistilni napravi ali z navezavo na magistralno kanalizacijsko omrežje. Kanalski vod primarnega omrežja je tudi kanalski vod, ki je izven območja naselja ali njegovega dela in je namenjen povezavi sekundarnega omrežja s komunalno čistilno napravo ali s kanalskim vodom primarnega ali magistralnega kanalizacijskega omrežja.

16) Sekundarno kanalizacijsko omrežje javne kanalizacije (v nadaljnjem besedilu: sekundarno omrežje) je sistem kanalov in jarkov ter z njimi povezanih tehnoloških sklopov (npr. peskolovi, lovilec olj in maščob, črpališča za prečrpavanje odpadne vode in podobno), ki so namenjeni odvajanju komunalne odpadne in padavinske vode v naselju ali njegovem delu. Sekundarno omrežje se zaključi v mali komunalni čistilni napravi ali z navezavo na primarno kanalizacijsko omrežje.

17) Skupna čistilna naprava je čistilna naprava za mešanico komunalne odpadne ali padavinske vode ali obeh s tehnološko odpadno vodo, pri kateri delež obremenitve čistilne naprave, ki jo povzroča tehnološka odpadna voda enega ali več istovrstnih virov onesnaževanja presega 40 %, merjeno s KPK.

18) Tehnološka odpadna voda je tehnološka odpadna voda v skladu s predpisom, ki ureja emisijo snovi in toplote pri odvajanju odpadnih voda iz virov onesnaževanja.

19) Vodovarstveno območje je območje v skladu s predpisom, ki ureja varstvo vode, namenjene oskrbi s pitno vodo.

20) Evtrofikacija je proces večanja količine biomase v vodi kot posledica povečane koncentracije anorganskih hranil v ekosistemu. Največkrat je evtrofikacija posledica vnašanja odpadne vode iz kanalizacije in gnojnih kmetijskih površin v naravno okolje.

2 ZAKONSKE PODLAGE, KI PREDPISUJEJO SISTEM ODVAJANJA IN ČIŠČENJA KOMUNALNIH ODPADNIH IN PADAVINSKIH VODA

Izvajanje obvezne lokalne gospodarske javne službe določajo:

Predpisi Evropske unije:

- Direktiva Sveta ES 91/271/EEC o obdelavi komunalne odpadne vode. Ta direktiva ureja odvajanje in čiščenje komunalne odpadne ter čiščenje in odvajanje odpadne vode iz industrijskih obratov, kjer nastaja biološko razgradljiva tehnološka odpadna voda. Cilj direktive je varstvo okolja pred škodljivimi vplivi odvajanja biološko razgradljivih odpadnih voda. Direktiva določa roke v zvezi z izgradnjo ustreznih kanalskih omrežij in komunalnih čistilnih naprav, za izpuste v vode pa določa mejne emisijske vrednosti.
- Direktiva Parlamenta in Sveta ES 2000/60/ES o določitvi okvira za ukrepe Evropske Skupnosti na področju politike upravljanja z vodami. Ta direktiva ureja načine in metode upravljanja z vodami in je okvir za vse zakonodajne akte ES na področju upravljanja z vodami s poudarkom na varstvu voda pred onesnaženjem.

- Direktiva Sveta ES 98/83/ES o kakovosti vode, namenjene za prehrano ljudi, določa standarde kakovosti za vodo, ki je namenjena oskrbi prebivalstva s pitno vodo.
- Direktiva Sveta ES 75/440/EEC o zahtevah glede kakovosti površinske vode za odvzem pitne vode v državah članicah EU, določa standarde kakovosti za površinsko vodo, ki je namenjena oskrbi prebivalstva s pitno vodo.
- Direktiva Sveta ES 76/160/EEC o kakovosti kopalnih voda, določa standarde površinskih voda, kjer se ljudje običajno kopajo.
- Direktiva o nevarnih snoveh (76/464/EEC) in sestrške direktive nadzoru izpustov posebnih snovi, kot so živo srebro 882/176/EEC in 84/156/EEC), kadmij (83/513/EEC), heksaklorocikloheksan (84/491/EEC), izpustov snovi iz Seznama 1 (86/280/EEC, 88/347/EEC, 90/415/EEC).
- Direktiva sveta z dne 8. Decembra 1975 o kakovostih kopalnih voda (UL L št. 31 z dne 5. 2. 1976, str. 1), zadnjič spremenjena z Uredbo (ES) št. 1137/2008 Evropskega parlamenta in Sveta z dne 22. Oktobra 2008 o prilagoditvi nekaterih aktov, za katere se uporablja postopek, določen v členu 251 Pogodbe, Sklepu Sveta 1999/468/ES, glede regulativnega postopka s pregledom (UL L št. 311 z dne 21.11.2008, str. 1) in
- Direktiva evropskega parlamenta in Sveta 2006/7/ES o upravljanju kakovosti kopalnih voda in razveljavitvi Direktive 76/160/EGS (UL L št. 64 z dne 4. 3. 2006, str. 37), zadnjič spremenjena z Uredbo (ES) št. 596/2009 Evropskega parlamenta in Sveta z dne 18. Junija 2009 o prilagoditvi nekaterih aktov, za katere se uporablja postopek iz člena 251 Pogodbe, Sklepu Sveta 14999/468/ES glede regulativnega postopka s pregledom (UL L št. 1888 z dne 18.7.2009, str. 14): Ti direktivi določata standardne kakovosti za kopalne vode.

Predpisi Republike Slovenije:

Področje odvajanja in čiščenje komunalne odpadne vode urejajo predpisi, izdani na podlagi Zakona o varstvu okolja (Uradni list RS, št. 41/04, 17/06 – ORZVO187, 20/06, 49/06 – ZMetD, 66/06 – odl. US, 33/07 – ZPNačrt, 57/08 – ZFO-1A, 70/08, 108/09, 108/09 – ZPNačrt-A, 48/12, 57/12, 92/13, 56/15, 102/15, 30/16, 61/17 – GZ, 21/18 – ZNOrg, 84/18 – ZIURKOE, 158/20 in 44/22 – ZVO-2), v povezavi z zakonodajo, ki ureja gospodarske javne službe, upravljanje z vodami, prostorsko načrtovanje, graditev objektov, javno zasebno partnerstvo, ipd.

- Uredba o odvajanju in čiščenju komunalne odpadne vode (Uradni list RS, št. 98/15, 76/17, 81/19, 194/21 in 44/22 – ZVO-2)
- Uredba o uporabi blata iz komunalnih čistilnih naprav v kmetijstvu (Uradni list RS, št. 62/08 in 44/22 – ZVO-2)

- Pravilnik o prvih meritvah in obratovalnem monitoringu odpadnih voda (Uradni list RS, št. 94/14, 98/15 in 44/22 – ZVO-2)
- Uredba o okoljski dajatvi za onesnaževanje okolja zaradi odvajanja odpadnih voda (Uradni list RS, št. 80/12, 98/15 in 44/22 – ZVO-2)
- Uredbe o vodovarstvenih območjih in veljavni občinski odloki, ki določajo vodovarstvena območja. Te uredbe oziroma do njihove uveljavitve veljavni občinski odloki določajo vodovarstvena območja za vodna telesa vodonosnikov, ki se uporabljajo za oskrbo prebivalcev s pitno vodo, kot tudi vodovarstvene režime in roke za prilagoditev vodovarstvenim režimom na vodovarstvenih območjih.
- Uredba o upravljanju kakovosti kopalnih voda (Uradni list RS, št. 25/08 in 44/22 – ZVO-2)
- Uredba o metodologiji za oblikovanje cen storitev obveznih občinskih gospodarskih javnih služb varstva okolja (Uradni list RS, št. 87/12, 109/12, 76/17, 78/19 in 44/22 – ZVO-2)
- Zakon o varstvu okolja (Uradni list RS, št. 41/04, 17/06 – ORZVO187, 20/06, 49/06 – ZMetD, 66/06 – odl. US, 33/07 – ZPNačrt, 57/08 – ZFO-1A, 70/08, 108/09, 108/09 – ZPNačrt-A, 48/12, 57/12, 92/13, 56/15, 102/15, 30/16, 61/17 – GZ, 21/18 – ZNOrg, 84/18 – ZIURKOE, 158/20 in 44/22 – ZVO-2)
- Zakon o vodah (Uradni list RS, št. 67/02, 2/04 – ZZdrI-A, 41/04 – ZVO-1, 57/08, 57/12, 100/13, 40/14, 56/15 in 65/20)
- Uredba o emisiji snovi pri odvajanju izcedne vode iz odlagališč odpadkov (Uradni list RS, št. 62/08 in 44/22 – ZVO-2)
- Uredba o kakovosti površinskih voda za življenje sladkovodnih vrst rib (Uradni list RS, št. 46/02, 41/04 – ZVO-1 in 44/22 – ZVO-2)
- Uredba o vodnih povračilih (Uradni list RS, št. 103/02, 122/07 in 3/21)
- Pravilnik o določitvi vodnih teles podzemnih voda (Uradni list RS, št. 63/05 in 8/18)
- Pravilnik o metodologiji za določanje vodnih teles podzemnih voda (Uradni list RS, št. 65/03)
- Uredba o emisiji snovi pri odvajanju odpadnih vod iz objektov in naprav za pripravo vode (Uradni list RS, št. 28/00, 41/04 – ZVO-1 in 44/22 – ZVO-2)

Občinski predpisi:

Statut občine Cerčno na podlagi 64. člena Zakon o lokalni samoupravi (Uradni list RS, št. 94/07 – uradno prečiščeno besedilo, 76/08, 79/09, 51/10, 40/12 – ZUJF, 14/15 – ZUUJFO, 11/18 – ZSPDSLS-1, 30/18, 61/20 – ZIUZEOP-A in 80/20 – ZIUOOPE)

- Odlok o odvajanju in čiščenju komunalne in padavinske odpadne vode v Občini Cerčno (Uradni list RS št. 13/17)
- Pravilnik o tehnični izvedbi in uporabi objektov in naprav javne kanalizacije na območju Občine Cerčno (Uradni list RS št. 13/17)

3 IZVAJANJE OBVEZNE OBČINSKEGOSPODARSKE JAVNE SLUŽBE

Izvajanje storitve obvezne občinske gospodarske javne službe (v nadaljevanju: javne službe) se nanaša na komunalno odpadno vodo in se na podlagi Uredbe o odvajanju in čiščenju komunalne odpadne vode (Uradni list RS, št. 98/15, 76/17, 81/19, 194/21 in 44/22 – ZVO-2) in Odloka o odvajanju in čiščenju komunalne in padavinske odpadne vode v Občini Cerčno (Uradni list RS št. 13/17) (v nadaljevanju Odlok) se mora zagotavljati na območju celotne občine.

Izvajalec obvezne javne službe odvajanja in čiščenja komunalne in padavinske odpadne vode in upravljalec objektov in naprav za odvajanje in čiščenje komunalne in padavinske odpadne vode na celotnem območju Občine Cerčno je občina sama (v nadaljevanju upravljalec).

Na območjih, kjer ni urejenega odvajanja in čiščenja odpadne vode velja za lastnike novih objektov obvezna izgradnja MČN oziroma nepretočne greznice. Na območjih aglomeracij, kjer po operativnem programu opremljanja naselij z javno kanalizacijo ni predvidena gradnja javne kanalizacije, so lastniki obstoječih objektov dolžni obstoječe pretočne greznice odstraniti iz uporabe v zakonsko predpisanih rokih in jih nadomestiti z nepretočnimi greznicami ali MČN, ki morajo ustrezati zakonsko predpisanim standardom, glede tehnične izvedbe in dodatne obdelave očiščene odpadne vode. Dodatno obdelavo odpadne vode je potrebno izvesti z ustrezno membransko filtracijo ali dodatno obdelati na drug način do takšne stopnje, da niso preseženi mikrobiološki parametri, ki so predpisani za komunalne čistilne naprave. Na območjih izven aglomeracij je potrebno objekt opremiti z MČN ali neprepustno greznico ob prvi rekonstrukciji objekta. Posamezni uporabniki lahko zgradijo skupno MČN s pripadajočim kanalizacijskem omrežjem, ki nima statusa javne kanalizacije, za upravljanje s temi objekti pa morajo pooblastiti odgovornega upravljavca naprav. V skladu z uredbo o emisiji snovi in toplote pri odvajanju odpadnih voda v vode in javno kanalizacijo iz malih komunalnih čistilnih naprav izvajalec izdelava na stroške uporabnika obratovalni monitoring oz. za naprave do zmogljivosti 50 PE izdelava oceno obratovanja v skladu z zgoraj navedeno uredbo.

Uredba določa, da je komunalna odpadna voda, odpadna voda v skladu s predpisom, ki ureja emisijo snovi in toplote pri odvajanju odpadnih vod v vode in javno kanalizacijo.

Komunalna odpadna voda je tudi odpadna voda, ki nastaja v bivalnem okolju gospodinjstev zaradi rabe vode v sanitarnih prostorih, pri kuhanju, pranju in drugih gospodinjstevskih opravilih. Komunalna odpadna voda je tudi odpadna voda, ki nastaja v objektih v javni rabi ali pri drugih dejavnostih, če je po nastanku in sestavi podobna vodi po uporabi v gospodinjstvu, ali nastaja kot industrijska odpadna voda v proizvodnji ali storitveni ali drugi dejavnosti ali mešanica te odpadne vode s komunalno ali padavinsko odpadno vodo, če je po naravi in sestavi podobna odpadni vodi po uporabi v gospodinjstvu, njen povprečni dnevni pretok ne presega 15m³/dan, njena letna količina ne presega 4000m³, obremenjevanje okolja zaradi njenega odvajanja ne presega 50 PE in pri kateri za nobeno od onesnaževal letna količina ne presega mejnih vrednosti letnih količin onesnaževal.

Industrijska odpadna voda je voda, ki nastaja predvsem pri uporabi v industriji, obrtni ali obrti podobni ali drugi gospodarski dejavnosti in po nastanku ni podobna komunalni odpadni vodi. Industrijska odpadna voda je tudi voda, ki nastaja pri opravljanju kmetijske dejavnosti, ter mešanica industrijske odpadne vode s komunalno ali padavinsko odpadno vodo ali z obema, če gre za komunalno ali padavinsko odpadno vodo, ki nastaja na območju iste naprave, in se pomešane odpadne vode po skupnem iztoku odvajajo v javno kanalizacijo ali v vode.

Padavinska odpadna voda je odpadna voda, ki kot posledica meteornih padavin onesnažena odteka z utrjenih, tlakovanih ali z drugim materialom prekritih površin v vode ali se odvaja v javno kanalizacijo.

V okviru javne službe mora izvajalec javne službe v naselju ali delu naselja, ki je opremljeno z javno kanalizacijo, zagotavljati:

- vzdrževanje in čiščenje objektov javne kanalizacije,
- odvajanje in čiščenje komunalne in padavinske odpadne vode, ki se odvaja v javno kanalizacijo,
- odvajanje in čiščenje industrijske odpadne vode, ki se odvaja v javno kanalizacijo kot posebno storitev zaradi uporabe objektov javne kanalizacije,
- obdelavo blata,
- obratovalni monitoring za komunalne čistilne naprave.

V okviru javne službe mora izvajalec javne službe za objekte v naselju ali delu naselja, ki ni opremljeno z javno kanalizacijo, in za stavbe ali za funkcionalno zaokroženo skupino stavb zunaj naselja zagotoviti:

- redno praznjenje nepretočnih greznic,
- prevzem blata iz pretočnih greznic najmanj enkrat na tri leta,
- prevzem blata iz MČN najmanj enkrat na tri leta,
- pregled obratovalnega monitoringa in izdaja potrdil in strokovnih ocen obratovanja

za male komunalne čistilne naprave.

Izvajanje dejavnosti odvajanja padavinskih voda iz cestnega telesa ni predmet urejanja Odloka.

Pravilnik o nalogah, ki se izvajajo v okviru obvezne občinske gospodarske javne službe odvajanja in čiščenja komunalne in padavinske odpadne vode določa, da mora izvajalec javne službe voditi evidence o:

- naselijih, kjer zagotavlja storitve javne službe,
- stavbah, ki so priključene na javno kanalizacijo,
- stavbah, iz katerih se komunalna odpadna voda odvaja v kanalizacijo, ki ni javna kanalizacija, in čisti v mali komunalni čistilni napravi ali zbira v nepretočni greznici,
- stavbah, katerih komunalna odpadna voda se odvaja v malo komunalno čistilno napravo,
- stavbah, katerih komunalna odpadna voda se odvaja v obstoječo greznico,
- stavbah, katerih komunalna odpadna voda se zbira v nepretočno greznico,
- objektih in napravah sekundarnega in primarnega omrežja,
- komunalnih, skupnih in malih komunalnih čistilnih napravah,
- napravah, ki odvajajo industrijsko odpadno vodo v javno kanalizacijo,
- priključkih stavb na javno kanalizacijo,
- celotni količini odvedene in prečiščene komunalne odpadne vode,
- celotni količini odvedene in prečiščene industrijske odpadne vode,
- količinah obdelanega, predelanega in odstranjenega blata,
- količini komunalne odpadne vode, prevzete s praznjenjem nepretočnih greznic,
- utrjenih površinah, za katere zagotavlja odvajanje padavinske vode,
- izdanih potrdilih in strokovnih ocenah po predpisih, ki urejajo emisijo snovi pri odvajanju odpadne vode iz malih komunalnih čistilnih naprav, in
- stroških izvajanja javne službe.

Sestavni del evidence so tudi evidenčni listi o oddaji obdelanega blata v odstranjevanje ali o uporabi blata kot rastlinskega hranila.

Kot storitev javne službe mora izvajalec javne službe v naselju ali delu naselja, ki je opremljeno z javno kanalizacijo, zagotavljati: vzdrževanje in čiščenje objektov javne kanalizacije; odvajanje in čiščenje komunalne in padavinske odpadne vode, ki se odvaja v javno kanalizacijo s streh in javnih površin; prevzem blata iz malih komunalnih čistilnih naprav ter obstoječih greznic pri uporabniku storitev ter njegovo obdelavo najmanj enkrat na tri leta in prve meritve in obratovalni monitoring za male komunalne čistilne naprave.

Izvajalec javne službe mora zagotoviti odvajanje in čiščenje padavinske odpadne vode, ki se v javno kanalizacijo odvaja s površin, ki niso javne površine, in industrijske odpadne vode, ki se odvajajo v javno kanalizacijo kot posebno storitev zaradi uporabe objektov javne kanalizacije.

V okviru javne službe mora izvajalec javne službe za stavbe v naselju ali v njegovem delu, ki ni opremljeno z javno kanalizacijo in za stavbo ali za funkcionalno zaokroženo skupino stavb zunaj naselja zagotoviti: redno praznjenje nepretočnih greznic ter odvoz in obdelavo njihove vsebine v komunalni čistilni napravi; prevzem blata iz malih komunalnih čistilnih naprav pri uporabniku storitev in njegovo obdelavo najmanj enkrat na tri leta; pregled prvih meritev in obratovalni monitoring oziroma izdelavo ocene obratovanja male komunalne čistilne naprave za male čistilne komunalne naprave iz prejšnje alineje v skladu s predpisom, ki določa emisijo snovi pri odvajanju odpadne vode iz malih komunalnih čistilnih naprav in izdajo potrdil in strokovnih ocen v skladu s predpisom, ki ureja Uredba o emisiji snovi in toplote pri odvajanju odpadnih voda v vode in javno kanalizacijo iz malih komunalnih čistilnih naprav.

3.1 Cene komunalnih storitev

Na podlagi Odloka o odvajanju in čiščenju komunalnih odpadnih in padavinskih odpadnih voda (Uradni list RS, št. 13/2017), Uredbe o metodologiji za oblikovanje cen storitev obveznih občinskih gospodarskih javnih služb varstva okolja (Uradni list RS, št. 87/2012, 109/2012, 76/2017 in 78/2019 – v nadaljevanju Uredba) in 16. člena Statuta Občine Cerklno (Uradni list RS, št. 164/2020 UPB) je Občinski svet Občine Cerklno na 36. redni seji dne 23. 6. 2022 sprejel:

SKLEP

o cenah storitev odvajanja in čiščenja odpadnih voda

1. ODVAJANJE ODPADNIH VODA

- storitev odvajanja odpadnih voda – obvezna javna služba (brez DDV)

Storitev	Enota mere	Cena
	Količina dobavljene pitne vode	Na m3 dobavljene vode
Odvajanje odpadne vode	m3	0,1871 €

- omrežnina za odvajanje odpadnih voda – obvezna javna služba (brez DDV)

Velikost priključka (DN)	Faktor omrežnine	Število priključkov	Število x faktor	Cena za faktor
15 in 20	1	521	521	0,6234
25 in 32	3	9	27	1,8647
40	10	1	10	6,2337

50	15	4	60	9,3505
65	30	0	0	18,7011
80 in 90	50	6	300	31,1685
100 in 125	100	0	0	62,3370
150	200	0	0	124,6740

2. ČIŠČENJE ODPADNIH VODA

2.1 ČIŠČENJE ODPADNIH VODA

SKLEP

o cenah storitev odvajanja in čiščenja odpadnih voda

Na podlagi Odloka o odvajanju in čiščenju komunalnih odpadnih in padavinskih odpadnih voda (Uradni list RS, št. 13/2017), Uredbe o metodologiji za oblikovanje cen storitev obveznih občinskih gospodarskih javnih služb varstva okolja (Uradni list RS, št. 87/2012, 109/2012, 76/2017 in 78/2019 – v nadaljevanju Uredba) in 16. člena Statuta Občine Cerklje (Uradni list RS, št. 164/2020 UPB) je Občinski svet Občine Cerklje na 36. redni seji dne 23. 6. 2022 sprejel:

- storitev čiščenja odpadnih voda – obvezna javna služba (brez DDV)

Storitev	Enota mere	Cena
Čiščenje odpadne vode	Količina dobavljene pitne vode	Na m3 dobavljene vode
	m3	0,5018 €

- omrežnina za čiščenje odpadnih voda – obvezna javna služba (brez DDV)

Velikost priključka (DN)	Faktor omrežnine	Število priključkov	Število x faktor	Cena za faktor (EUR)
15 in 20	1	521	521	0,2979
25 in 32	3	9	27	0,8935
40	10	1	10	2,9782
50	15	4	60	4,4673
65	30	0	0	8,9345
80 in 90	50	6	300	14,8909
100 in 125	100	0	0	29,7818
150	200	0	0	59,5637

Predlagane cene so izračunane na 4 decimalna mesta. Zaradi zaokrožitev so pri obračunu storitev možna minimalna odstopanja.

PRIČETEK VELJAVNOST

Številka: 354-0003/2016-7

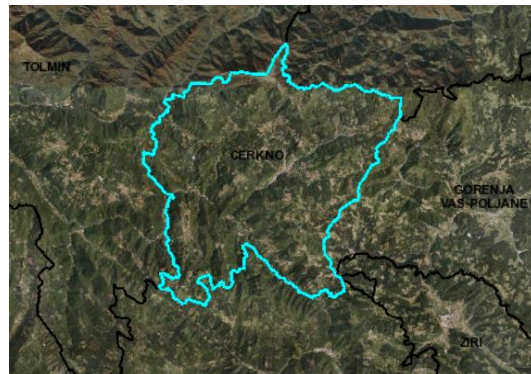
Datum: 24. 6. 2022

4 PROGRAM OPREMLJANJA

Občina Cerčno meri 132 km² in v njej prebiva okoli 4600 prebivalcev. Na kvadratnem kilometru površine občine živi povprečno 36 prebivalcev, torej je gostota naseljenosti manjša kot je povprečje v Republiki Sloveniji (100 prebivalcev na km²). Sodi v krajinsko enoto Idrijsko-Cerkljanskega hribovja, za katero je značilen relativno strm teren, ozke doline z vodotoki in visoke planote. Upravno, gospodarsko in kulturno središče občine je kraj Cerčno s približno 2000 prebivalci, na katerega se navezuje 29 naselij: Bukovo, Cerkljanski vrh, Čeplez, Dolenji Novaki, Gorenji Novaki, Gorje, Jagršče, Jazne, Jesenica, Labinje, Laznica, Lazec, Orehek, Otalež, Planina pri Cerknem, Plužnje, Podlanišče, Podpleče, Police, Poljane, Poče, Ravne pri Cerknem, Reka, Straža, Šebrelje, Travnik, Trebenče, Zakojca in Zakriž. V občini je samo v naselju Cerčno omogočen priklop na javno kanalizacijo, ki vodi na čistilno napravo. V ostalih naseljih javna kanalizacija s čistilnimi napravami ni zgrajena.



Slika 1: občina Cerčno lega



Slika 2: občina Cerčno Atlas okolja

4.1 Razlogi za sprejem Operativnega programa opremljanja Občine Cerčno z javno infrastrukturo in njeno nadgradnjo

Prva faza opremljanja in nadgradnje zajema modernizacijo obstoječe čistilne naprave z namenom izboljšanja kvalitete čiščenja odpadnih voda, avtomatizacijo, energetske sanacije in dodelavo doziranja grezničnih gošč v sam proces čiščenja ter dodatno izgradnjo sekundarnih

vodov kanalizacijskega sistema v aglomeraciji Labinje. Namen investicije je zagotoviti 95% priključenost aglomeracije Labinje na čistilno napravo, kar nam predpisuje zakonodaja in zagotavljanje kapacitet za praznjenje ter obdelavo blata nepretočnih greznic in MKČN iz preostalih aglomeracij in krajev izven aglomeracij.

Problem, ki ga rešuje **Operativni program za 2. fazo** opremljanja pa je predvideti tehnične možnosti, obseg potrebnih sredstev in terminski plan opremljanja še preostalih območij poselitve v občini Cerčno.

Operativni program 2.fazo opremljanja občine Cerčno z javno kanalizacijo 2025-2027, je na področju varstva voda pred onesnaženjem eden ključnih izvedbenih aktov za doseganje ciljev iz Nacionalnega programa varstva okolja in Operativnega programa odvajanja in čiščenja odpadne vode na nacionalni ravni (v nadaljevanju OP RS). Nanaša se na varstvo vseh površinskih in podzemnih voda na območju občine pred onesnaževanjem okolja, vnosom dušika ter fosforja in pred mikrobiološkim onesnaženjem na s predpisi določenih območjih s posebnimi zahtevami, zaradi odvajanja komunalne odpadne vode.

Operativni program 2.fazo opremljanja Občine Cerčno z javno kanalizacijo je izvedbeni akt, s katerim so v skladu s predpisi in nacionalnim OP RS, določena območja poselitve, za katera je v predpisanih rokih obvezno zagotoviti odvajanje komunalne odpadne vode v javno kanalizacijo in ustrezno čiščenje na komunalni čistilni napravi. V njem so določena tudi območja poselitve, kjer je v predpisanih rokih potrebno zagotoviti ustrezno odvajanje in čiščenje komunalne odpadne vode, z usmeritvami do leta 2025–2027, ko se časovni okvir OP RS zaključi in morajo biti aglomeracije ustrezno opremljene z javno komunalno infrastrukturo.

Občani, lokalne skupnosti in druga zainteresirana javnost v operativnem programu pridobijo vse potrebne informacije v zvezi z obveznostmi in roki za opremljanje s predpisanimi ureditvami na celotnem območju Slovenije, tako v aglomeracijah kot tudi zunaj meja aglomeracij. Za aglomeracije s skupno obremenitvijo, enako ali večjo od 2.000 populacijskih enot (PE), obveznosti in roke določata Direktiva o čiščenju komunalne odpadne vode in pristopna pogodba Republike Slovenije k Evropski uniji.

Za aglomeracije s skupno obremenitvijo, enako ali večjo od 50 PE in manjšo od 2.000 PE, kjer se komunalna odpadna voda še ne odvaja po javni kanalizaciji, so v Uredbi o odvajanju in čiščenju komunalne odpadne vode določene obveznosti oziroma roki za izpolnitev predpisanih zahtev. Za aglomeracije s skupno obremenitvijo, enako ali večjo od 500 PE in manjšo od 2.000 PE, če gre za iztok v občutljivo območje ali v vodo na prispevnem območju občutljivega območja ali v vodo na vodovarstvenem območju, mora biti odvajanje komunalne odpadne vode po javni kanalizaciji in primerno čiščenje te komunalne odpadne vode zagotovljeno najpozneje do 31. decembra 2025. Za aglomeracije s skupno obremenitvijo, enako ali večjo od 50 PE in manjšo od 500 PE, če gre za iztok v občutljivo območje ali v vodo na prispevnem območju občutljivega območja ali v vodo na vodovarstvenem območju, in za aglomeracije s skupno obremenitvijo, enako ali večjo od 50 PE in manjšo od 2.000 PE, če ne gre za iztok v občutljivo območje ali v vodo na prispevnem območju občutljivega

območja ali v vodo na vodovarstvenem območju, mora biti odvajanje komunalne odpadne vode po javni kanalizaciji in primerno čiščenje te komunalne odpadne vode zagotovljeno najpozneje do 31. decembra 2027.

Na območjih zunaj meja aglomeracij, kjer opremljanje z javno kanalizacijo ni predpisano, morajo lastniki obstoječih objektov zagotoviti odvajanje in čiščenje komunalne odpadne vode skladno s predpisanimi zahtevami Uredbe o odvajanju in čiščenju komunalne odpadne vode (praviloma male komunalne čistilne naprave ali nepretočna greznica) najpozneje ob prvi rekonstrukciji objekta, če je ureditev odvajanja in čiščenja komunalne odpadne vode v skladu s predpisi, ki so veljali v času gradnje. Če pa se komunalna odpadna voda odvaja v okolje brez kakršnega koli čiščenja oziroma obstoječa ureditev odvajanja in čiščenja komunalne odpadne vode ni v skladu s predpisi, ki so veljali v času gradnje, pa je ta rok najpozneje do 31. decembra 2025.

Ključni problem za uspešno implementacijo Operativnega programa opremljanja 2.fazo predstavlja geografska členjenost občine, za katero je značilna izrazito razpršena poselitev in so delno v občutljivem območju (Natura 2000). To pa predstavlja problem za gradnjo vse komunalne javne infrastrukture, saj bi bili za to potrebni izjemno dolgi primarni vodi z zelo malo priključki. Zato je v primerih, ko kanaliziranje teh območij predstavlja 3 kratnik stroška postavitve MKČN, potrebno iskati drugačne tehnične rešitve in tudi upoštevati, da nekatere rešitve niso ekonomsko in tehnično izvedljive. Cilj Operativnega programa 2.fazo opremljanja pa je, da se zahteve iz državnega Operativnega programa v največji možni meri izpolni do leta 2025 (2. faza,), pri tem pa upošteva tehnično zahtevnost in finančne zmožnosti občine. Glede na dejstvo, da je za Občino Cerkljeva značilna razpršena in hribovita poselitev, da so to pretežno manjši zaselki, kjer se odpadne vode delno tudi reciklirajo v greznicah, gnojevkah in na poljih (v skladu z zakonodajo), bo potreben izreden napor, da bo občina uspela v celoti opremiti vse aglomeracije do 2025, vsekakor pa bodo projekti in ukrepi usmerjeni v doseganje ciljev iz Operativnega programa.

4.2 Aglomeracije – naselja s številom prebivalcev (PE), katerim se zagotavljajo storitve javne službe odvajanja in čiščenja odpadnih voda

Tabela 1: Aglomeracije (vir: Atlas okolja)

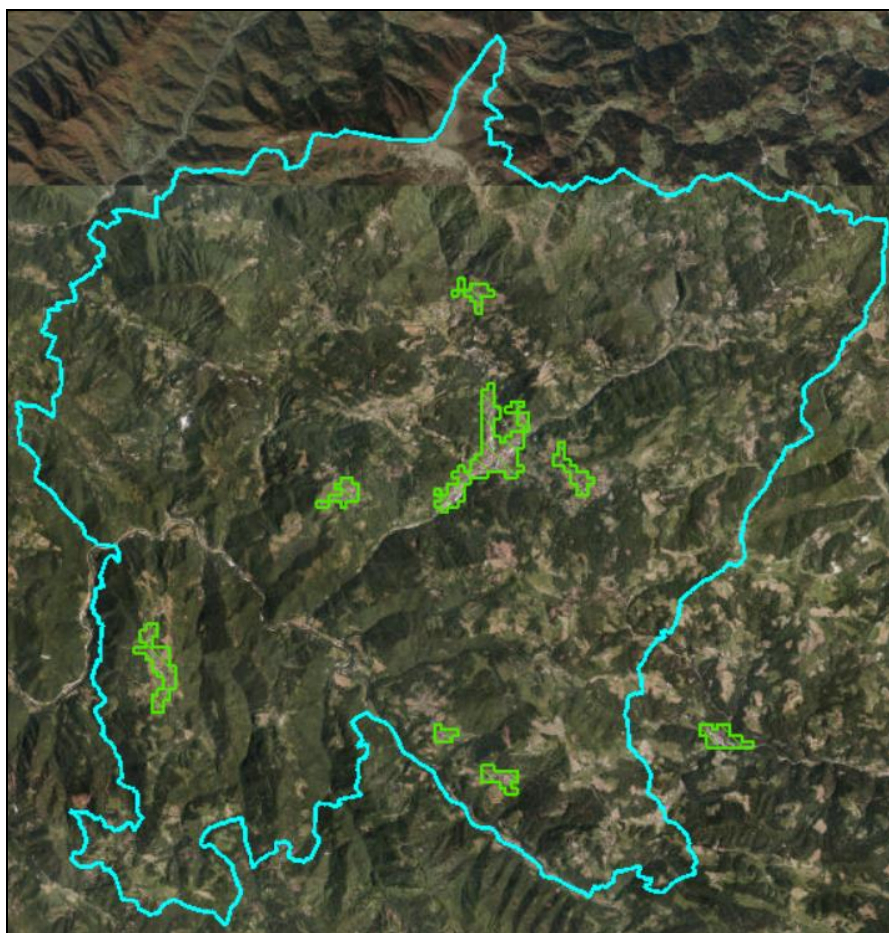
Zap.	Aglo ID	Občina ID	Naziv	PE	Dodat. PE	PE Skupaj	Površina (ha)	Naselja	Opremljenost s kanalizacijo
1	2431	11026656	Labinje	1382	138	1520	100	Cerkno	Kanal, ČN
2	2504	11026656	Planina pri Cerknem	137	14	151	20	Čeplez, Planina pri Cerknem	Ni kanala
3	50100	11026656	Laznica	81	8	89	15	Poče	Ni kanala
4	2478	11026656	Ravne pri Cerknem	111	11	122	17	Ravne pri Cerknem	Ni kanala

5	2440	11026656	Šebrelje	222	22	244	41	Šebrelje	Ni kanala
6	50086	11026656	Plužnje	61	0	61	8	Plužnje	Ni kanala
7	2497	11026656	Otalež	120	12	132	18	Otalež	Ni kanala

4.3 Določitev območij naselij ali delov naselij, ki morajo biti opremljena z javno kanalizacijo po Nacionalnem programu varstva okolja in Operativnem programu odvajanja in čiščenja komunalne odpadne vode

V občini Cerklje ob Kopru je izpostavljen problem uporabe prepustnih greznic ter onesnaževanje tal in potokov z neprečiščeno odpadno komunalno vodo. Gostota poselitve v občini Cerklje znaša 36 prebivalcev na km² (Slovenija 100 prebivalcev/km²). Reševanje problematike odvajanja in čiščenja odpadnih voda na nerešenih območjih občine velja za prioriteto. Iz slike 3 območij aglomeracij v občini je razvidno, da gre v občini le za manjši del območij strnjene poselitve in se kaže smiselnost po uveljaviti decentraliziranega sistema odvajanja in čiščenja odpadnih voda.

Slika 3: Aglomeracije v Občini Cerklje ob Kopru (vir: Atlas okolja)



Glede na Uredbo o odvajanju in čiščenju komunalne odpadne vode (Uradni list RS, št. 98/15, 76/17, 81/19, 194/21 in 44/22 – ZVO-2) in Uredbo o spremembah Uredbe o odvajanju in čiščenju komunalne odpadne vode (Uradni list RS, št. 194/21 z dne 10. 12. 2021) bo potrebno s komunalno infrastrukturo in čistilnimi napravami opremiti poselitvena območja med 50 in 2000 PE do konca leta 2027. V primeru občutljivih območij pa mora biti čiščenje komunalne odpadne vode iz območij z več kot 50 PE zagotovljeno že do konca 2025.

Območje naselja ali dela naselja, ki mora biti opremljeno z javno kanalizacijo, je za potrebe tega programa enako območju poselitve, ki tvori samostojno skupino eno hektarskih kvadratnih celic ali združuje več takih skupin celic, katerih povprečna gostota obremenjenosti okolja zaradi nastajanja komunalne odpadne vode (v nadaljnjem besedilu: gostota obremenjenosti) presega določeno vrednost. Območje naselja, kot ga določa register prostorskih enot, je s tem zmanjšano le na območje poselitve, kjer je gostota obremenjenosti enaka predpisani obremenjenosti, pri kateri je treba to območje opremiti z javno kanalizacijo.

Posamezna območja poselitve (aglomeracije), sestavljena kot skupina eno hektarskih kvadratnih celic (100 m x 100 m) ali združenje več takih skupin celic, so območja, na katere se navezujejo zahtevani standardi oskrbe odvajanja in čiščenja komunalne odpadne vode v skladu s predpisi na področju varstva okolja. Na teh območjih je treba dosežati predpisano stopnjo standarda oskrbe odvajanja in čiščenja komunalne odpadne vode v rokih, ki so predpisani v nacionalnem operativnem programu.

4.3.1 Območja poselitve s programi opremljanja

Tabela 2 prikazuje seznam aglomeracij z naselji in stopnjo opremljenosti z javno kanalizacijo, ter navezavo na zahteve iz Operativnega programa.

Tabela 2: Prikaz aglomeracij v Občini Cerklno s programom opremljanja

Zap.	Aglo ID	Občina ID	Naziv	PE	Dodat. PE	PE Skupaj	Površina (ha)	Naselja	Opremljenost s kanalizacijo	Obveznosti po OP
1	2431	11026656	Labinje	1382	138	1520	100	Cerkno	Kanal, ČN	do 2025
2	2504	11026656	Planina pri Cerknem	137	14	151	20	Čeplez, Planina pri Cerknem	Ni kanala	do 2025
3	50100	11026656	Laznica	81	8	89	15	Poče	Ni kanala	do 2025
4	2478	11026656	Ravne pri Cerknem	111	11	122	17	Ravne pri Cerknem	Ni kanala	do 2025
5	2440	11026656	Šebrelje	222	22	244	41	Šebrelje	Ni kanala	do 2025
6	50086	11026656	Plužnje	61	0	61	8	Plužnje	Ni kanala	do 2025
7	2497	11026656	Otalež	120	12	132	18	Otalež	Ni kanala	do 2025

Zaradi učinkovite implementacije zahtev in direktiv Evropske unije na področju odvajanja in čiščenja komunalne odpadne vode ter zaradi doseganja standardov kakovosti okolja v predpisanih rokih, je **državni operativni program** razdeljen v naslednje stopnje ukrepov:

10. člen Uredbe o odvajanju in čiščenju komunalne odpadne vode (Uradni list RS, št. 98/15, 76/17, 81/19, 194/21 in 44/22 – ZVO-2)

(1) Za komunalno odpadno vodo, ki se odvaja po kanalizaciji iz aglomeracije s skupno obremenitvijo, enako ali večjo od 2.000 PE, ali iz komunalne čistilne naprave z zmogljivostjo, enako ali večjo od 2.000 PE, ali za komunalno odpadno vodo, ki se zbira v nepretočni greznici v aglomeraciji s skupno obremenitvijo, enako ali večjo od 2.000 PE, mora biti pred odvajanjem v vode zagotovljeno čiščenje tako, da parametri onesnaženosti ne presegajo mejnih vrednosti iz 6. člena te uredbe.

(2) Ne glede na prejšnji odstavek mora biti za komunalno odpadno vodo, ki se odvaja po kanalizaciji iz aglomeracije s skupno obremenitvijo, enako ali večjo od 2.000 PE, ali iz komunalne čistilne naprave z zmogljivostjo, enako ali večjo od 2.000 PE, ali za komunalno odpadno vodo, ki se zbira v nepretočni greznici v aglomeraciji s skupno obremenitvijo, enako ali večjo od 2.000 PE, pred odvajanjem v vode zagotovljeno čiščenje tako, da parametri onesnaženosti ne presegajo mejnih vrednosti iz 6. in 7. člena Uredbe o odvajanju in čiščenju komunalne odpadne vode (Uradni list RS, št. 98/15, 76/17, 81/19, 194/21 in 44/22 – ZVO-2)

, če gre za iztok v:

vodno telo površinske vode, ki se v skladu s 5. členom Uredbe o odvajanju in čiščenju komunalne odpadne vode (Uradni list RS, št. 98/15, 76/17, 81/19, 194/21 in 44/22 – ZVO-2)

- uvršča med občutljiva območja,
- vodo na prispevnem območju občutljivega območja iz prejšnje alineje ali
- vodotok, ki ni občutljivo območje ali voda na prispevnem območju občutljivega območja in katerega srednji mali pretok na mestu iztoka iz komunalne čistilne naprave je manjši od desetkratnika največjega šesturnega povprečnega pretoka odpadne vode iz komunalne čistilne naprave.

(3) Za komunalno odpadno vodo, ki se odvaja po javni kanalizaciji iz aglomeracije s skupno obremenitvijo, manjšo od 2.000 PE, ali iz male komunalne čistilne naprave ali za komunalno odpadno vodo, ki se zbira v nepretočni greznici v aglomeraciji s skupno obremenitvijo, manjšo od 2.000 PE, mora biti pred odvajanjem v vode zagotovljeno čiščenje tako, da parametri onesnaženosti ne presegajo mejnih vrednosti iz 8. člena Uredbe o odvajanju in čiščenju komunalne odpadne vode (Uradni list RS, št. 98/15, 76/17, 81/19, 194/21 in 44/22 – ZVO-2)

(4) Ne glede na prejšnji odstavek mora biti za komunalno odpadno vodo, ki se odvaja iz male komunalne čistilne naprave, v kateri se čisti komunalna odpadna voda iz aglomeracije s skupno obremenitvijo, enako ali večjo od 2.000 PE, pred odvajanjem v vode zagotovljeno

čiščenje tako, da parametri onesnaženosti ne presegajo mejnih vrednosti, ki so predpisane za to aglomeracijo.

(5) Za komunalno odpadno vodo, ki nastaja v objektu izven meja aglomeracije, mora biti pred odvajanjem v vode zagotovljeno čiščenje tako, da parametri onesnaženosti ne presegajo mejnih vrednosti iz 8. člena Uredbe o odvajanju in čiščenju komunalne odpadne vode (Uradni list RS, št. 98/15, 76/17, 81/19, 194/21 in 44/22 – ZVO-2)

4.3.2 Območja s posebnimi zahtevami v občini Cerkno

(1) Vodno telo površinske vode je občutljivo, če:

- je mogoče ugotoviti ali pričakovati njegovo evtrofikacijo (v nadaljnjem besedilu: občutljivo območje zaradi evtrofikacije),
- -se iz tega vodnega telesa površinske vode odvzema površinska voda za oskrbo s pitno vodo ali je namenjeno za oskrbo s pitno vodo in je mogoče zaradi odvajanja komunalne odpadne vode v to vodno telo površinske vode pričakovati preseganje mejne vrednosti nitratov v skladu s predpisom, ki ureja stanje površinskih voda,
- je pred odvajanjem odpadne vode v to vodno telo površinske vode potrebno strožje čiščenje zaradi zagotavljanja kakovosti kopalne vode v skladu s predpisom, ki ureja upravljanje kakovosti kopalnih voda (v nadaljnjem besedilu: občutljivo območje zaradi kopalnih voda) ali
- je pred odvajanjem odpadne vode v to vodno telo površinske vode potrebno strožje čiščenje zaradi izpolnjevanja zahtev predpisov, ki urejajo vode in varstvo okolja.

(2) Vodno telo površinske vode je občutljivo zaradi evtrofikacije, če je evtrofno ali lahko postane evtrofno v primeru, da se ne izvedejo ukrepi za preprečitev ali zmanjšanje vnosa hranil in je:

- vodno telo naravnega ali umetnega jezera,
- vodno telo vodotoka,
- vodno telo obalne vode ali
- rečno ustje.

(3) Vodno telo iz prejšnjega odstavka je evtrofno, če je v skladu s predpisom, ki ureja stanje površinskih voda, uvrščeno v razred zmerno, slabo ali zelo slabo ekološko stanje glede na parameter nitrat, fosfor ali glede na modul trofičnost, in je lahko:

- občutljivo območje zaradi evtrofikacije glede na dušik,
- občutljivo območje zaradi evtrofikacije glede na fosfor ali
- občutljivo območje zaradi evtrofikacije glede na dušik in fosfor.

(4) Površinske vode, ki so občutljive zaradi evtrofikacije, so tudi površinske vode na prispevnem območju Timava dolvodno od Škocjanskih jam in površinske vode na prispevnem

območju obale od vtoka Rižane do vtoka Timava, ki niso določene kot samostojna vodna telesa in lahko znatno vplivajo na kakovost podzemne vode na območju razpoklinskih vodonosnikov, vključno s kraškimi, če se ne izvedejo ukrepi za preprečitev ali zmanjšanje vnosa hranil pri odvajanju komunalne odpadne vode v to površinsko vodo.

(5) Vodno telo površinske vode je občutljivo zaradi kopalnih voda, če je na tem vodnem telesu površinske vode določena kopalna voda v skladu s predpisom, ki ureja upravljanje kakovosti kopalnih voda.

(6) Občutljiva območja in njihova prispevna območja se določijo na podlagi podatkov o:

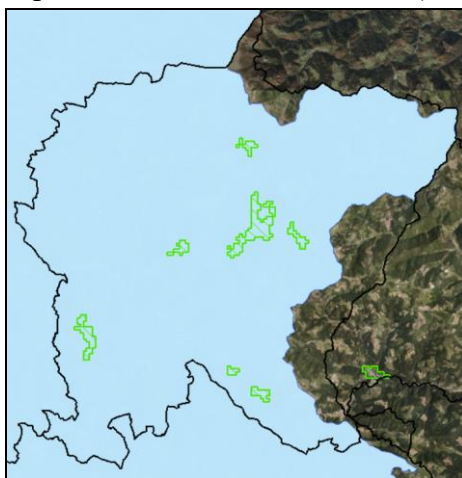
- stanju vodnih teles površinskih voda v skladu s predpisom, ki ureja stanje površinskih voda, in predpisom, ki ureja monitoring stanja površinskih voda, glede na tiste elemente kakovosti, ki kažejo obremenitev s hranili (dušikom in fosforjem),
- razpoklinskih vodonosnikov, vključno s kraškimi, ki jih vodi Agencija Republika Slovenije za okolje (v nadaljnjem besedilu: agencija),
- kopalnih vodah in njihovih geografskih mejah v skladu s predpisom, ki ureja upravljanje kakovosti kopalnih voda, in
- hidrografskih razvodnicah.

(7) Občutljiva območja se preverijo najmanj enkrat na štiri leta in po potrebi spremenijo ali dopolnijo.

V občini Cerčno so sledeča območja s posebnimi zahtevami: vodovarstveno območje, občutljivo

območje zaradi kopalnih voda in prispevno območje občutljivega območja zaradi kopalnih voda. Iz spodnje slike je razvidno, da so vse aglomeracije v občutljivem območju kopalnih voda, kar pomeni, da je na podlagi Uredbe o odvajanju in čiščenju odpadnih voda potrebno vse aglomeracije opremiti najkasneje do 31 decembra 2025.

Slika 4: Občutljivo območje kopalnih voda v Občini Cerčno (vir: Atlas okolja)



4.4 Opremljanje območij razpršene poselitve

Operativni programi za aglomeracije največkrat ne zajemajo reševanja problemov odvajanja in čiščenja odpadnih voda na območjih razpršene poselitve. Pogosto tudi rešitve, ki jih ponujajo niso ekološko in ekonomsko najbolj upravičene. Ne rešujejo problema občutljivih območij (vodovarstvenih, ekološko pomembnih, Natura 2000) skladno s prioritetaми postavljenimi v Strategiji regionalnega razvoja Slovenije.

Dolga kanalizacijska omrežja, draga črpališča in velike čistilne naprave so za majhne občine, posebno tiste z razpršeno poselitvijo finančno nedosegljive. Zato iščejo možnosti sofinanciranja iz kohezijskih sredstev, ki zahtevajo ogromne investicije in pogosto niso ekološko upravičene. Prednosti, ki se kažejo z razpršenimi, manjšimi kanalizacijskimi sistemi so naslednje:

- fazna izgradnja kanalizacijskih sistemov,
- manjše investicije,
- lokalno reševanje problematike,
- manjše čistilne naprave v primeru izpadov ne povzročijo velikih ekoloških katastrof,
- večja vključenost lokalnega prebivalstva pri odločitvah postavitve (socialni vidik),
- manjši posegi v prostor in okolje,
- manjši stroški vzdrževanja in obratovanja.

Idejne rešitve odvajanja in čiščenja odpadnih voda kot nadgradnja operativnih programov pa z realnimi kazalci dokazujejo, katere variante v smislu dolžine kanalizacije in majhnih čistilnih naprav so ekološko in ekonomsko najbolj upravičene. V idejnih rešitvah na podlagi finančnih izračunov izdelamo variantne predloge odvajanja in čiščenja odpadne vode. Tako kratko kanalsko omrežje skupaj z malimi skupnimi čistilnimi napravami omogoča občinam, da lahko po prioritetah in z relativno nizkimi investicijami rešujejo probleme odvajanja in čiščenja odpadnih voda v svojih občini.

4.5 Opremljanje območij izven meja aglomeracij

21. člen Uredbe o odvajanju in čiščenju komunalne odpadne vode (Uradni list RS, št. 98/15, 76/17, 81/19, 194/21 in 44/22 – ZVO-2)

(1) Lastnik objekta na območju izven meja aglomeracije mora za komunalno odpadno vodo, ki nastaja v objektu, zagotoviti:

- odvajanje v javno kanalizacijo, če je območje izven meja aglomeracij opremljeno z javno kanalizacijo, ali odvajanje v javno kanalizacijo sosednje aglomeracije, če je dolžina kanalizacijskega priključka manjša od 100 m in je gradnja kanalizacijskega priključka tehnično izvedljiva ter pri tem ne nastanejo nesorazmerno visoki stroški glede na koristi za okolje,

čiščenje komunalne odpadne vode v mali komunalni čistilni napravi z zmogljivostjo, manjšo od 50 PE, tako, da parametri onesnaženosti ne presegajo mejnih vrednosti iz 8. člena Uredbe o odvajanju in čiščenju komunalne odpadne vode (Uradni list RS, št. 98/15, 76/17, 81/19, 194/21 in 44/22 – ZVO-2)

- , če gre za malo komunalno čistilno napravo, ki ni tipska mala komunalna čistilna naprava ali
- čiščenje komunalne odpadne vode v tipski mali komunalni čistilni napravi, za katero je iz izjave o lastnostih razvidno, da učinek čiščenja dosega 80 % glede na parameter KPK.

(2) Ne glede na drugo in tretjo alinejo prejšnjega odstavka lahko lastnik objekta na območju izven meja aglomeracije, če ne gre za objekt iz prve alineje prejšnjega odstavka, za komunalno odpadno vodo iz tega objekta zagotovi čiščenje v mali komunalni čistilni napravi z zmogljivostjo, manjšo od 50 PE, ki je sestavljena iz enote za mehansko čiščenje, ki je gradbeni proizvod v skladu s standardom SIST EN 12566-1 (predizdelana pretočna greznica), SIST EN 12566-4 (na mestu vgradnje sestavljena pretočna greznica) ali drugim enakovrednim, mednarodno priznanim standardom, iz katere se odpadna voda odvaja prek enote za nadaljnje čiščenje, filtracijo ali infiltracijo, in sicer prek:

- predizdelane enote za čiščenje komunalne odpadne vode v skladu s standardom SIST EN 12566-6 ali drugim enakovrednim in mednarodno priznanim standardom, če gre za neposredno odvajanje v vodotok ali za posredno odvajanje v podzemno vodo,
- filtrirne naprave za predčiščene hišne odpadne vode v skladu s standardom SIST-TP CEN/TR 12566-5 ali drugim enakovrednim in mednarodno priznanim standardom, če gre za neposredno odvajanje v vodotok ali
- sistema za infiltracijo v tla v skladu s standardom SIST-TP CEN/TR 12566-2 ali drugim enakovrednim in mednarodno priznanim standardom, če gre za posredno odvajanje v podzemno vodo.

(3) Ne glede na drugo in tretjo alinejo prvega odstavka tega člena lahko lastnik enostanovanjske ali dvostanovanjske stavbe ali stavbe za kratkotrajno nastanitev brez restavracije ali druge gostinske stavbe za kratkotrajno nastanitev (npr. planinska koča, gorsko zavetišče ali dom ali lovsko koča), kjer oskrba s pitno vodo iz javnega vodovoda ni zagotovljena, na območju izven meja aglomeracije, če ne gre za objekt iz prve alineje prvega odstavka tega člena, za komunalno odpadno vodo iz te stavbe zagotovi čiščenje v mali komunalni čistilni napravi z zmogljivostjo, manjšo od 50 PE, ki je sestavljena iz enote za mehansko čiščenje (pretočna greznica), iz katere se odpadna voda odvaja prek enote za nadaljnje čiščenje, filtracijo ali infiltracijo v skladu s prejšnjim odstavkom in ki ustreza pogojem, da:

- se pri njenem dimenzioniranju upošteva dnevna količina komunalne odpadne vode 150 l/osebo na dan, razen če gre za stavbo za kratkotrajno nastanitev brez restavracije ali drugo gostinsko stavbo za kratkotrajno nastanitev (npr. planinska koča, gorsko zavetišče ali dom ali lovsko koča), kjer oskrba s pitno vodo iz javnega vodovoda ni

zagotovljena in se upošteva dnevna količina komunalne odpadne vode 30 l/osebo na dan,

- njena koristna prostornina znaša najmanj 2 m³ na osebo, razen če gre za stavbo za kratkotrajno nastanitev brez restavracije ali drugo gostinsko stavbo za kratkotrajno nastanitev (npr. planinska kočica, gorsko zavetišče ali dom ali lovski kočica), kjer oskrba s pitno vodo iz javnega vodovoda ni zagotovljena in njena koristna prostornina znaša najmanj 0,5 m³ na osebo, vendar ne manj kot 6 m³,
- ima tri prekate, pri čemer prostornina prvega prekata dosega približno polovico celotne prostornine pretočne greznice,
- je izvedena tako, da je preprečeno puščanje ali uhajanje njene vsebine v okolje,
- je izvedena tako, da je zagotovljeno njeno odzračevanje, in
je zagotovljeno ravnanje z blatom, kakor je v skladu s 17. členom Uredbe o odvajanju in čiščenju komunalne odpadne vode (Uradni list RS, št. 98/15, 76/17, 81/19, 194/21 in 44/22 – ZVO-2)
- predpisano za ravnanje z blatom iz malih komunalnih čistilnih naprav z zmogljivostjo, manjšo od 50 PE.

(4) Ne glede na drugo in tretjo alinejo prvega odstavka tega člena lahko lastnik objekta na območju izven meja aglomeracije, ki ni objekt iz prve alineje prvega odstavka tega člena in je obremenjevanje okolja zaradi nastajanja komunalne odpadne vode v objektu manjše od 50 PE, za komunalno odpadno vodo iz tega objekta zagotovi zbiranje v nepretočni greznici, če:

1. čiščenje komunalne odpadne vode v skladu z drugo ali tretjo alinejo prvega odstavka tega člena ali v skladu z drugim ali tretjim odstavkom tega člena ni izvedljivo zaradi prepovedi odvajanja odpadne vode v vode ali posebnih geografskih razmer, ki lahko negativno vplivajo na delovanje male komunalne čistilne naprave (npr. nadmorska višina nad 1.500 m in podobno), ali gre za komunalno odpadno vodo iz objekta brez stalno zaposlenih oseb, razvrščenega po klasifikacijskih ravneh v skladu s predpisom, ki ureja klasifikacijo vrst objektov in objekte državnega pomena:

- stavba za opravljanje verskih obredov s klasifikacijsko številko 12721,
- pokopališka stavba s klasifikacijsko številko 12722 (npr. mrliška vežica s spremljajočimi objekti),
- kulturna dediščina, ki se ne uporablja v druge namene, s klasifikacijsko številko 12730,
- daljinski (prenosni) elektroenergetski vod s klasifikacijsko številko 22140 (npr. transformatorska postaja) ali
- objekt ali naprava za pripravo vode za oskrbo s pitno vodo (vodarna), razen če predpis, ki ureja vodovarstveni režim na območju, kjer stoji ta objekt oziroma naprava, ne določa drugače in

2. ta nepretočna greznica ustreza pogojem, da:

- se pri dimenzioniranju upošteva dnevna količina komunalne odpadne vode 150 l/osebo na dan, razen če gre za stavbo za kratkotrajno nastanitev brez restavracije ali drugo

gostinsko stavbo za kratkotrajno nastanitev (npr. planinska kočica, gorsko zavetišče ali dom ali lovska kočica), kjer oskrba s pitno vodo iz javnega vodovoda ni zagotovljena in se upošteva dnevna količina komunalne odpadne vode 30 l/osebo na dan,

- njena koristna prostornina znaša najmanj 4,5 m³ na osebo, vendar ne manj kot 10 m³, razen če gre za objekt brez stalno zaposlenih oseb, razvrščen po klasifikacijskih ravneh v skladu s predpisom, ki ureja klasifikacijo vrst objektov in objekte državnega pomena, iz prejšnje točke, kjer njena koristna prostornina znaša najmanj 3 m³ na osebo, vendar ne manj kot 6 m³,
- je izvedena iz vodotesnih materialov tako, da je preprečeno puščanje ali uhajanje njene vsebine v okolje, in

se zagotovi njeno praznjenje v skladu s 17. členom Uredbe o odvajanju in čiščenju komunalne odpadne vode (Uradni list RS, št. 98/15, 76/17, 81/19, 194/21 in 44/22 – ZVO-2)

(5) Ne glede na drugo in tretjo alinejo prvega odstavka tega člena lahko lastnik objekta na območju izven meja aglomeracije, ki ni objekt iz prve alineje prvega odstavka tega člena, ta objekt opremi z malo komunalno čistilno napravo z zmogljivostjo, enako ali večjo od 50 PE, če za blato zagotovi ravnanje v skladu s 17. členom Uredbe o odvajanju in čiščenju komunalne odpadne vode (Uradni list RS, št. 98/15, 76/17, 81/19, 194/21 in 44/22 – ZVO-2)

(6) Načrtovanje, gradnjo in vzdrževanje male komunalne čistilne naprave ali nepretočne greznice iz tega člena zagotovi investitor ali lastnik objekta in je v njegovi lasti in upravljanju.

(7) Če je območje oziroma del območja izven meja aglomeracij opremljeno z javnim kanalizacijskim omrežjem, mora biti opremljeno tudi s komunalno čistilno napravo, ki zaključuje to kanalizacijsko omrežje, za čiščenje komunalne odpadne vode v skladu z 10. členom Uredbe o odvajanju in čiščenju komunalne odpadne vode (Uradni list RS, št. 98/15, 76/17, 81/19, 194/21 in 44/22 – ZVO-2)

in dodatno obdelavo v skladu z 11. členom Uredbe o odvajanju in čiščenju komunalne odpadne vode (Uradni list RS, št. 98/15, 76/17, 81/19, 194/21 in 44/22 – ZVO-2)

glede na skupno obremenitev, ki se odvaja po tem kanalizacijskem omrežju.

5 KANALIZACIJSKO OMREŽJE IN ČISTILNA NAPRAVA

Primarno kanalizacijsko omrežje javne kanalizacije so kanalski vodi in kanali ter z njimi povezane tehnološke naprave, kot so črpališča in druge naprave za prečrpavanje odpadnih voda v takšnih kanalih oziroma vodih, ki rabijo za odvajanje komunalne odpadne in padavinske vode iz dveh ali več sekundarnih kanalizacijskih omrežij na posameznih območjih naselja, lahko pa tudi za odvajanje tehnoloških odpadnih voda iz enega ali več proizvodnih obratov, ki so na območju takšnega naselja in ki se zaključijo v komunalni ali skupni čistilni napravi ali z navezavo na magistralno kanalizacijsko omrežje.

Sekundarno kanalizacijsko omrežje javne kanalizacije je sistem kanalskih vodov, kanalov in jarkov ter z njimi povezanih tehnoloških naprav, kot so peskolovi, lovilci olj in maščob, črpališča za prečrpavanje odpadne vode in podobnih, ki rabijo za odvajanje komunalne odpadne in padavinske vode v naselju ali njegovem delu. Sekundarno omrežje se zaključuje v mali komunalni čistilni napravi ali z navezavo na primarno kanalizacijsko omrežje.

Magistralno kanalizacijsko omrežje javne kanalizacije (v nadaljnjem besedilu: magistrnalno omrežje) so kanalski vodi ter z njimi povezane tehnološke naprave, kot so črpališča in druge naprave za prečrpavanje odpadnih voda v takšnih vodih, ki služijo za odvajanje komunalne odpadne in padavinske vode iz dveh ali več primarnih kanalizacijskih omrežij v dveh ali več naselij, lahko pa tudi za odvajanje tehnoloških odpadnih voda iz proizvodnih obratov, ki so v dveh ali več naseljih in ki se zaključijo v skupni čistilni napravi.

5.1 Kanalizacijski sistem

Občina Cerčno še nima rešenega celovitega sistema odvajanja in čiščenja odpadne vode. Zato odpadna voda, ki odteka pod zemeljsko površino in nato v prispevno območje kopalnih voda, ne ustreza zakonsko določenim parametrom za iztok. Poleg tega so na področju občine Cerčno tudi onesnaževalci, ki opravljajo poslovno dejavnost in deli kanalizacijskih omrežij, ki nimajo ustrezno rešenega čiščenja odpadne vode, ampak se te odpadne vode brez zadostnega predčiščenja izpuščajo v vodotok.

Do leta 2022 je bilo v občini zgrajeno približno 11.200m kanalizacijskih vodov, ki imajo javni status in spadajo pod gospodarsko javno infrastrukturo. Večina vodov je iz betonskih cevi, del sekundarnih cevi pa je tudi iz PVC materialov.

V 1 fazi je predvidena izgradnja:

- cca. 700 m gravitacijskega kanala
- modernizacija in energetska sanacija čistilne naprave

V 2 in 3 fazi predvidena izgradnja:

- cca. 6700 m gravitacijskega in tlačnega kanala, 8 skupnih MKČN in 51 hišnih MKČN ali
- cca. 305 malih hišnih MKČN

Občani, ki nimajo možnosti priključitve na javno kanalizacijsko omrežje večinoma rešujejo ta problem z uporabo greznic, ki pa bi morale biti neprepustne oziroma bi jih morale v prihodnosti nadomestiti male komunalne čistilne naprave (MKČN).

6 IZVEDBENI NAČRT OP OPREMLJANJA AGLOMERACIJ

V tem poglavju obravnavamo kanalizacijske sisteme v posameznih naseljih občine Cerklje, ki so predmet Operativnega programa odvajanja in čiščenja odpadne komunalne vode po osnovnem programu. Torej naselja, ki so obremenjena med 50 in 2000 PE ter območja s posebnimi zahtevami. To so aglomeracije: Labinje, Planina pri Cerkljem, Laznica, Ravne pri Cerkljem, Šebrelje, Plužnje, Otalež. Cilj je pridobiti oceno investicije, ki je potrebna za izgradnjo omenjenih sistemov.

6.1 Kanalizacijski sistem v aglomeraciji Labinje

6.1.1 Aglomeracija Labinje

Aglomeracija Labinje je v večini že opremljena. Za dokončno opremljenost lahko izberemo dve možnosti, ki sta prikazani na spodnjih slikah. Na prvi sliki je prikazano opremljanje z izgradnjo dodatnega kanalizacijskega omrežja in posameznimi hišnimi čistilnimi napravami, na drugi sliki je prikazano opremljanje samo s hišnimi čistilnimi napravami. Finančne prikaze si lahko ogledate v prilogi 1.



Ime aglomeracije:
Labinje 2019
ID aglomeracije:
2431
Obremenitev iz
naslova stalno
prijavljenih
prebivalcev (PE):
1382
Obremenitev iz
naslova začasno
prijavljenih
prebivalcev (PE):
55
Dodatna
obremenitev

aglomeracije iz naslova komunalne odpadne vode zaradi izvajanja gospodarske ali druge dejavnosti (PE): 0

Dodatna obremenitev aglomeracije iz naslova biološko razgradljive industrijske odpadne vode (PE): 0

Statistično določena dodatna obremenitev aglomeracije (PE): 138

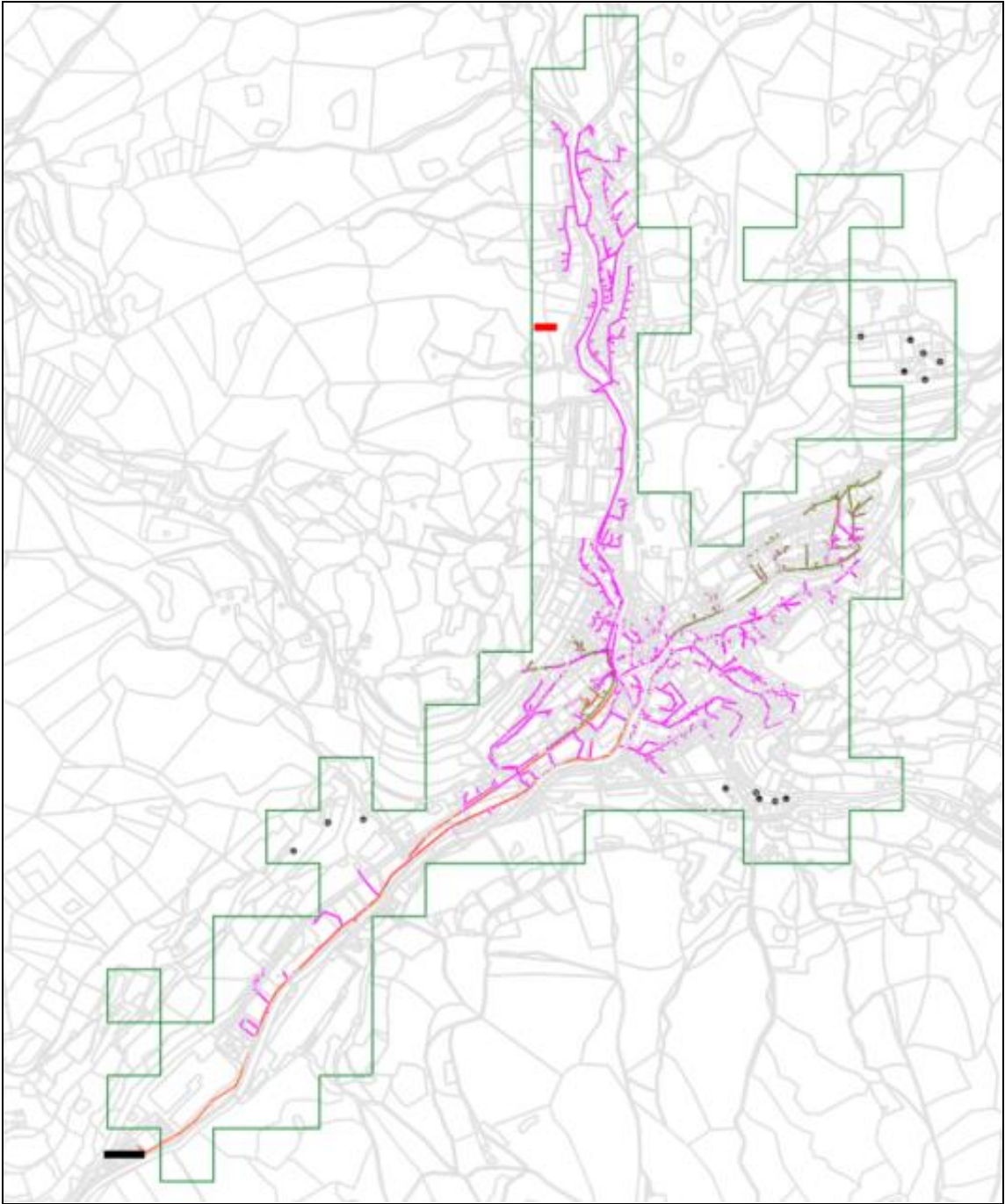
Skupna obremenitev aglomeracije, izračunana kot seštevka obremenitve aglomeracije iz naslova stalno prijavljenega prebivalstva in dodatne obremenitve aglomeracije (PE): 1520
Površina aglomeracije (ha): 100

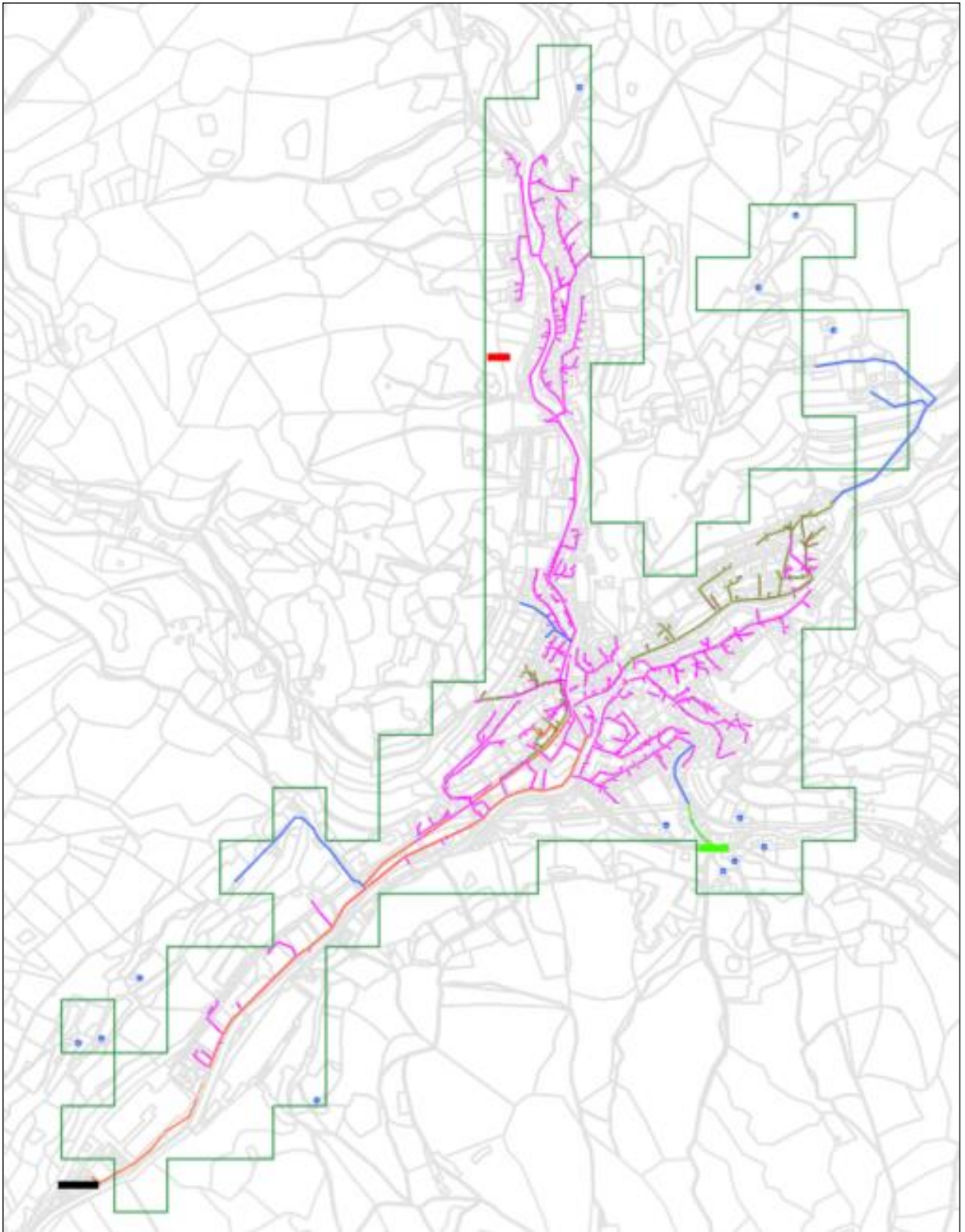
Povprečna gostota obremenitve v aglomeraciji, izračunana kot količnik skupne obremenitve in površine aglomeracij (PE/ha): 15,2

Ime občine: Cerkno

Vir: Wikipedia

LABINJE	Obstoječe stanje		Po operativnem programu				aglomeracija
	naselje	ulica, hišna številka, pošta	priključen	Varianta 1 vsi mčn	Varianta 2 kanal	skupna mčn	
Cerkno	Cesta OF 2, 5282 Cerkn	ne		da			da
Cerkno	Cesta OF 3, 5282 Cerkn	ne		da			da
Cerkno	Cesta OF 26, 5282 Cerkn	ne	da				da
Cerkno	Cesta OF 30, 5282 Cerkn	ne	da				da
Cerkno	Cesta OF 31, 5282 Cerkn	ne	da				da
Cerkno	Cesta OF 32, 5282 Cerkn	ne	da				da
Cerkno	Cesta OF 33, 5282 Cerkn	ne	da				da
Cerkno	Cesta OF 35, 5282 Cerkn	ne	da				da
Cerkno	Cesta OF 36, 5282 Cerkn	ne	da				da
Cerkno	Cesta OF 37, 5282 Cerkn	ne	da				da
Cerkno	Cesta OF 39, 5282 Cerkn	ne	da				da
Cerkno	Platiševa ulica 19, 5282 Cerkn	ne		da			da
Cerkno	Platiševa ulica 21, 5282 Cerkn	ne		da			da
Cerkno	Cesta na Plužne 6a, 5282 Cerkn	ne		ne		da	da
Cerkno	Ličarjeva ulica 4, 5282 Cerkn	ne		da			da
Cerkno	Ličarjeva ulica 5, 5282 Cerkn	ne		da			da
Cerkno	Ličarjeva ulica 6, 5282 Cerkn	ne		da			da
Cerkno	Goriška cesta 7, 5282 Cerkn	ne		da			da
Cerkno	Goriška cesta 13, 5282 Cerkn	ne		ne		da	da
Cerkno	Goriška cesta 15, 5282 Cerkn	ne		ne		da	da
Cerkno	Močnikova ulica 7, 5282 Cerkn	ne		da			da
Cerkno	Močnikova ulica 9, 5282 Cerkn	ne		da			da
Cerkno	Jerebova ulica 10, 5282 Cerkn	ne		da			da
Cerkno	Jerebova ulica 11, 5282 Cerkn	ne		da			da
Cerkno	Jerebova ulica 13, 5282 Cerkn	ne		da			da
Cerkno	Pot na Brce 3, 5282 Cerkn	ne	da				da
Cerkno	Pot na Brce 6, 5282 Cerkn	ne	da				da
Cerkno	Gorenjska cesta 5, 5282 Cerkn	ne	da				da
Cerkno	Gorenjska cesta 7, 5282 Cerkn	ne	da				da
Cerkno	Gorenjska cesta 15, 5282 Cerkn	ne	da				da
Cerkno	Gorenjska cesta 16, 5282 Cerkn	ne	da				da
Cerkno	Pot v Čelo 1, 5282 Cerkn	ne	da				da
Cerkno	Pot v Čelo 5, 5282 Cerkn	nn	da				da
Cerkno	Pot v Čelo 9, 5282 Cerkn	ne	da				da
Cerkno	Pot v Čelo 12, 5282 Cerkn	ne	da				da
Cerkno	Gozdarska pot 2, 5282 Cerkn	ne	da				da
Cerkno	Gozdarska pot 3, 5282 Cerkn	ne	da				da
Cerkno	Gozdarska pot 5, 5282 Cerkn	ne	da				da
Cerkno	Gozdarska pot 5A, 5282 Cerkn	ne	da				da
Cerkno	Gozdarska pot 7, 5282 Cerkn	ne	da				da
Cerkno	Gozdarska pot 7A, 5282 Cerkn	ne	da				da
Cerkno	Gozdarska pot 9, 5282 Cerkn	ne	da				da





6.1.2. Aglomeracija Planina pri Cerknem

Aglomeracija Planina pri Cerknem ni opremljena s sistemom odvajanja in čiščenja odpadnih voda. Opremljanje je možno na dva načina, in sicer z malimi hišnimi čistilnimi napravi ali kanalizacijskim vodom in čiščenjem na skupni mali čistilni napravi. Finančni prikaz obeh variant je priložen v prilogi 1.

Ime aglomeracije: Planina pri Cerknem 2019

ID aglomeracije: 2504

Obremenitev iz naslova stalno prijavljenih prebivalcev (PE): 137

Obremenitev iz naslova začasno prijavljenih prebivalcev (PE): 3

Dodatna obremenitev aglomeracije iz naslova komunalne odpadne vode zaradi izvajanja gospodarske ali druge dejavnosti (PE): 0

Dodatna obremenitev aglomeracije iz naslova biološko razgradljive industrijske odpadne vode (PE): 0

Statistično določena dodatna obremenitev aglomeracije (PE): 14

Skupna obremenitev aglomeracije, izračunana kot seštevek obremenitve aglomeracije iz naslova stalno prijavljenega prebivalstva in dodatne obremenitve aglomeracije (PE): 151

Površina aglomeracije (ha): 20

Povprečna gostota obremenitve v aglomeraciji, izračunana kot količnik skupne obremenitve in površine aglomeracij (PE/ha): 7,55

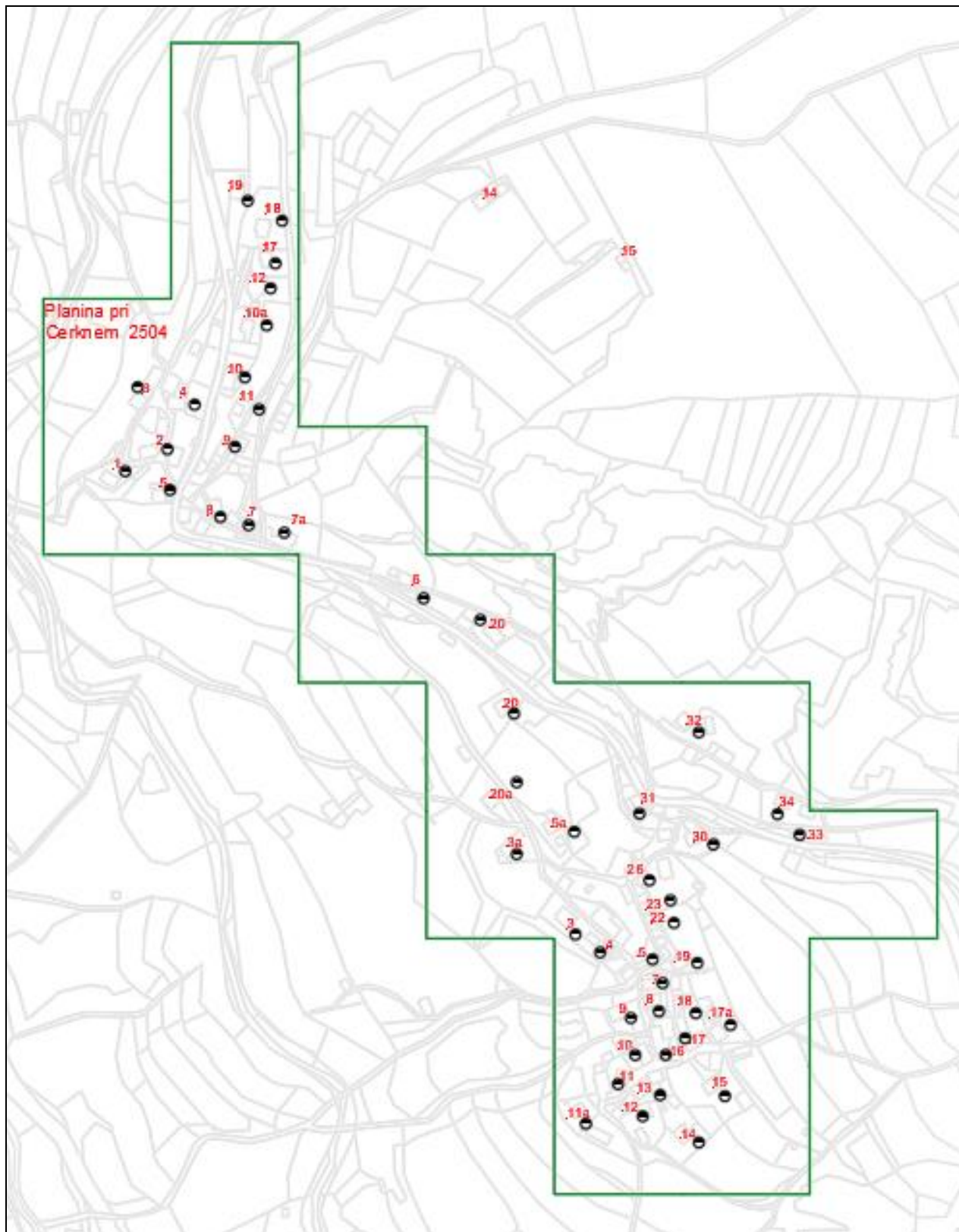
Ime občine: Cerčno

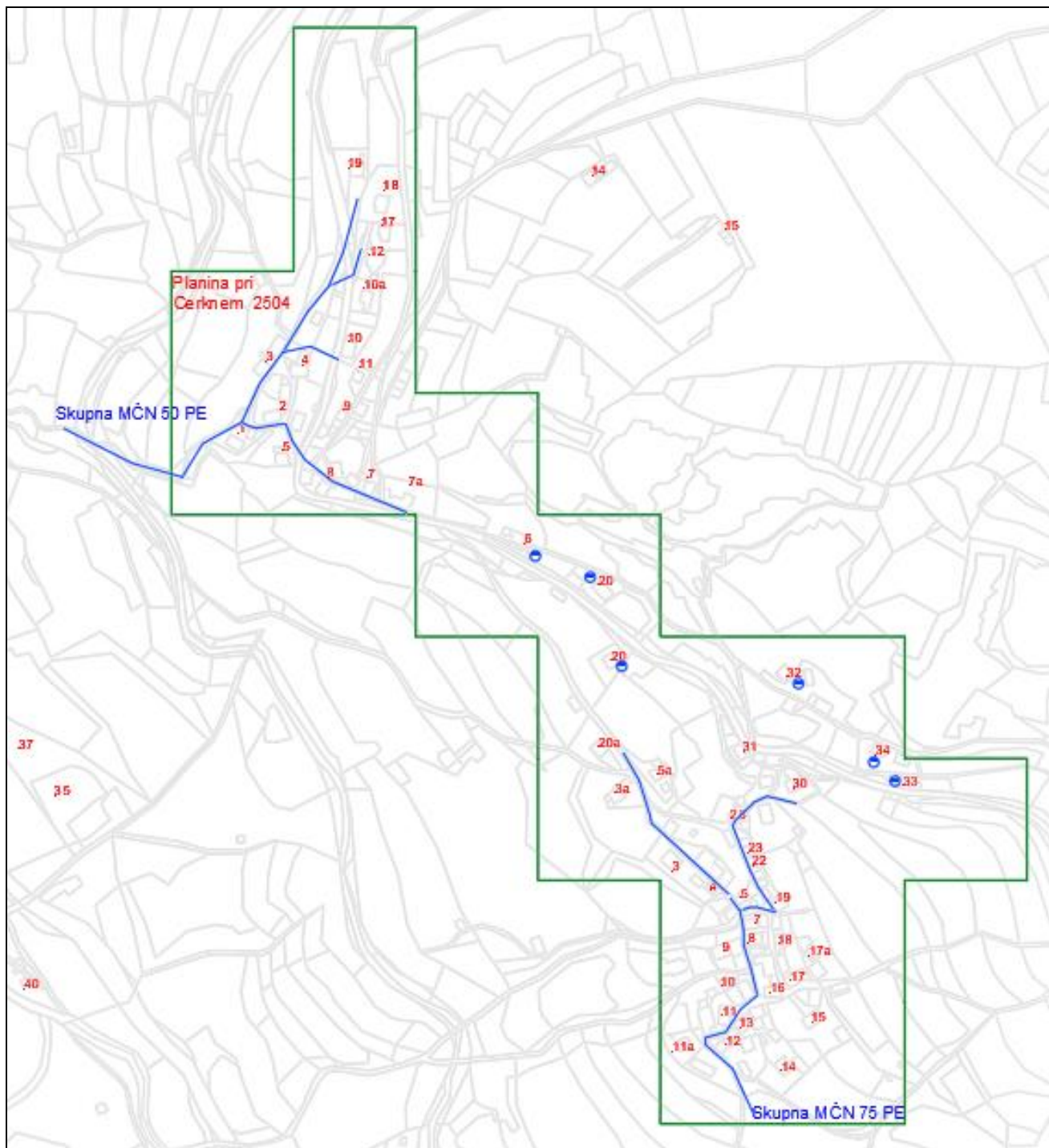


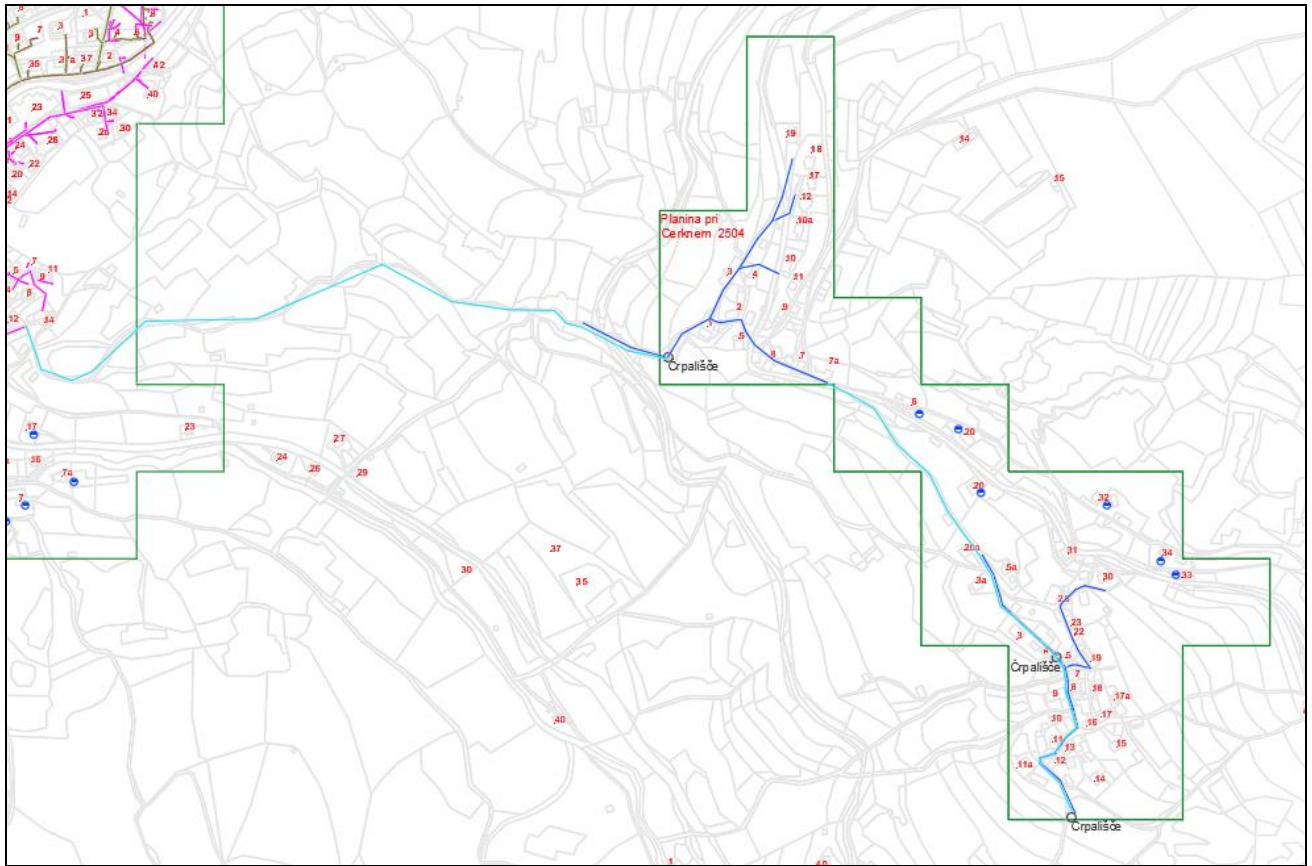
PLANINA pri CERKNEM	Obstoječe stanje		Po operativnem programu				
	ulica, hišna številka, pošta	priključen	Varianta 1 vsi mčn	Varianta 2 kanal	skupna mčn	ostanejo na mčn	aglomeracija
Planina pri Cerknem	Planina pri Cerknem 1, 5282 Cerčno	ne					ne
Planina pri Cerknem	Planina pri Cerknem 2, 5282 Cerčno	ne					ne
Planina pri Cerknem	Planina pri Cerknem 2A, 5282 Cerčno	ne					ne
Planina pri Cerknem	Planina pri Cerknem 3, 5282 Cerčno	ne	da	da	da		da
Planina pri Cerknem	Planina pri Cerknem 3A, 5282 Cerčno	ne	da	da	da		da
Planina pri Cerknem	Planina pri Cerknem 4, 5282 Cerčno	ne	da	da	da		da
Planina pri Cerknem	Planina pri Cerknem 5, 5282 Cerčno	ne	da	da	da		da
Planina pri Cerknem	Planina pri Cerknem 5A, 5282 Cerčno	ne	da	da	da		da
Planina pri Cerknem	Planina pri Cerknem 7, 5282 Cerčno	ne	da	da	da		da
Planina pri Cerknem	Planina pri Cerknem 8, 5282 Cerčno	ne	da	da	da		da
Planina pri Cerknem	Planina pri Cerknem 9, 5282 Cerčno	ne	da	da	da		da
Planina pri Cerknem	Planina pri Cerknem 10, 5282 Cerčno	ne	da	da	da		da
Planina pri Cerknem	Planina pri Cerknem 11, 5282 Cerčno	ne	da	da	da		da
Planina pri Cerknem	Planina pri Cerknem 11A, 5282 Cerčno	ne	da	da	da		da
Planina pri Cerknem	Planina pri Cerknem 12, 5282 Cerčno	ne	da	da	da		da
Planina pri Cerknem	Planina pri Cerknem 13, 5282 Cerčno	ne	da	da	da		da
Planina pri Cerknem	Planina pri Cerknem 14, 5282 Cerčno	ne	da	da	da		da
Planina pri Cerknem	Planina pri Cerknem 15, 5282 Cerčno	ne	da	da	da		da
Planina pri Cerknem	Planina pri Cerknem 16, 5282 Cerčno	ne	da	da	da		da
Planina pri Cerknem	Planina pri Cerknem 17, 5282 Cerčno	ne	da	da	da		da
Planina pri Cerknem	Planina pri Cerknem 17A, 5282 Cerčno	ne	da	da	da		da
Planina pri Cerknem	Planina pri Cerknem 18, 5282 Cerčno	ne	da	da	da		da
Planina pri Cerknem	Planina pri Cerknem 19, 5282 Cerčno	ne	da	da	da		da
Planina pri Cerknem	Planina pri Cerknem 20, 5282 Cerčno	ne	da	ne	ne	da	da
Planina pri Cerknem	Planina pri Cerknem 20A, 5282 Cerčno	ne	da	da	da		da
Planina pri Cerknem	Planina pri Cerknem 22, 5282 Cerčno	ne	da	da	da		da
Planina pri Cerknem	Planina pri Cerknem 23, 5282 Cerčno	ne	da	da	da		da
Planina pri Cerknem	Planina pri Cerknem 26, 5282 Cerčno	ne	da	da	da		da
Planina pri Cerknem	Planina pri Cerknem 27, 5282 Cerčno	ne					ne
Planina pri Cerknem	Planina pri Cerknem 28, 5282 Cerčno	ne					ne
Planina pri Cerknem	Planina pri Cerknem 29, 5282 Cerčno	ne					ne
Planina pri Cerknem	Planina pri Cerknem 29A, 5282 Cerčno	ne					ne
Planina pri Cerknem	Planina pri Cerknem 30, 5282 Cerčno	ne	da	da	da		da
Planina pri Cerknem	Planina pri Cerknem 31, 5282 Cerčno	ne	da	da	da		da
Planina pri Cerknem	Planina pri Cerknem 32, 5282 Cerčno	ne	da	ne	ne	da	da
Planina pri Cerknem	Planina pri Cerknem 33, 5282 Cerčno	ne	da	ne	ne	da	da
Planina pri Cerknem	Planina pri Cerknem 34, 5282 Cerčno	ne	da	ne	ne	da	da
Planina pri Cerknem	Planina pri Cerknem 35, 5282 Cerčno	ne					ne
Planina pri Cerknem	Planina pri Cerknem 36, 5282 Cerčno	ne					ne
Planina pri Cerknem	Planina pri Cerknem 37, 5282 Cerčno	ne					ne
Planina pri Cerknem	Planina pri Cerknem 38, 5282 Cerčno	ne					ne
Planina pri Cerknem	Planina pri Cerknem 39, 5282 Cerčno	ne					ne
Planina pri Cerknem	Planina pri Cerknem 40, 5282 Cerčno	ne					ne
Planina pri Cerknem	Planina pri Cerknem 41, 5282 Cerčno	ne					ne
Planina pri Cerknem	Planina pri Cerknem 42, 5282 Cerčno	ne					ne
Planina pri Cerknem	Planina pri Cerknem 43, 5282 Cerčno	ne					ne
Planina pri Cerknem	Planina pri Cerknem 44, 5282 Cerčno	ne					ne
Planina pri Cerknem	Planina pri Cerknem 45, 5282 Cerčno	ne					ne
Planina pri Cerknem	Planina pri Cerknem 46, 5282 Cerčno	ne					ne
Planina pri Cerknem	Planina pri Cerknem 47, 5282 Cerčno	ne					ne
Planina pri Cerknem	Planina pri Cerknem 49, 5282 Cerčno	ne					ne
Planina pri Cerknem	Planina pri Cerknem 50, 5282 Cerčno	ne					ne
Planina pri Cerknem	Planina pri Cerknem 51, 5282 Cerčno	ne					ne
Planina pri Cerknem	Planina pri Cerknem 51A, 5282 Cerčno	ne					ne
Planina pri Cerknem	Planina pri Cerknem 53, 5282 Cerčno	ne					ne
Planina pri Cerknem	Planina pri Cerknem 55, 5282 Cerčno	ne					ne
Planina pri Cerknem	Planina pri Cerknem 78, 5282 Cerčno	ne					ne

PLANINA pri CERKNEM	Obstoječe stanje		Po operativnem programu				
	ulica, hišna številka, pošta	priključen	Varianta 1	Varianta 2	skupna mčn	ostanejo na mčn	aglomeracija
Čeplez	Čeplez 1, 5282 Cerčno	ne	da	da	da		da
Čeplez	Čeplez 2, 5282 Cerčno	ne	da	da	da		da
Čeplez	Čeplez 3, 5282 Cerčno	ne	da	da	da		da
Čeplez	Čeplez 4, 5282 Cerčno	ne	da	da	da		da
Čeplez	Čeplez 5, 5282 Cerčno	ne	da	da	da		da
Čeplez	Čeplez 6, 5282 Cerčno	ne	da	ne	ne	da	da
Čeplez	Čeplez 7, 5282 Cerčno	ne	da	da	da		da
Čeplez	Čeplez 7A, 5282 Cerčno	ne	da	da	da		da
Čeplez	Čeplez 8, 5282 Cerčno	ne	da	da	da		da
Čeplez	Čeplez 9, 5282 Cerčno	ne	da	da	da		da
Čeplez	Čeplez 10, 5282 Cerčno	ne	da	da	da		da
Čeplez	Čeplez 10A, 5282 Cerčno	ne	da	da	da		da
Čeplez	Čeplez 11, 5282 Cerčno	ne	da	da	da		da
Čeplez	Čeplez 12, 5282 Cerčno	ne	da	da	da		da
Čeplez	Čeplez 13, 5282 Cerčno	ne	da	da	da		da
Čeplez	Čeplez 14, 5282 Cerčno	ne					ne
Čeplez	Čeplez 15, 5282 Cerčno	ne					ne
Čeplez	Čeplez 17, 5282 Cerčno	ne	da	da	da		da
Čeplez	Čeplez 18, 5282 Cerčno	ne	da	da	da		da
Čeplez	Čeplez 19, 5282 Cerčno	ne	da	da	da		da
Čeplez	Čeplez 20, 5282 Cerčno	ne	da	ne	ne	da	da
Čeplez	Čeplez 30, 5282 Cerčno	ne					ne

Slikovni prikaz opremljanja Aglomeracije:







6.1.3. Aglomeracija Laznica

Agglomeracija Laznica ni opremljena s sistemom odvajanja in čiščenja odpadnih voda. Opremljanje je možno na dva načina, in sicer z malimi hišnimi čistilnimi napravi ali kanalizacijskim vodom in čiščenjem na skupni mali čistilni napravi. Finančni prikaz obeh variant je priložen v prilogi 1.



Ime aglomeracije: Laznica 2019
 ID aglomeracije: 50100
 Obremenitev iz naslova stalno prijavljenih prebivalcev (PE): 81
 Obremenitev iz naslova začasno prijavljenih prebivalcev (PE): 1
 Dodatna obremenitev aglomeracije iz naslova komunalne odpadne vode zaradi

izvajanja gospodarske ali druge dejavnosti (PE): 0

Dodatna obremenitev aglomeracije iz naslova biološko razgradljive industrijske odpadne vode (PE): 0

Statistično določena dodatna obremenitev aglomeracije (PE): 8

Skupna obremenitev aglomeracije, izračunana kot seštevek obremenitve aglomeracije iz naslova stalno prijavljenega prebivalstva in dodatne obremenitve aglomeracije (PE): 89

Površina aglomeracije (ha): 15

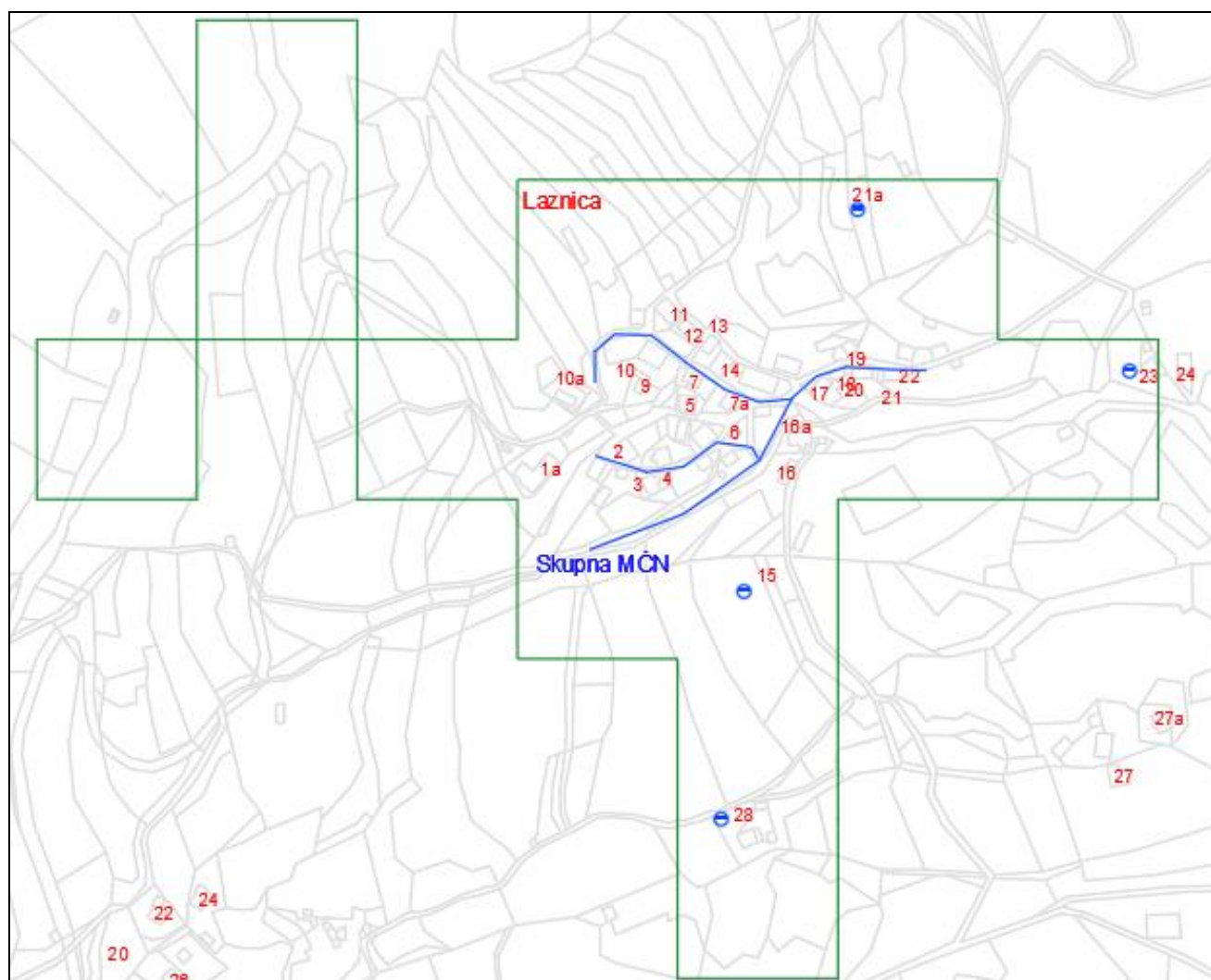
Povprečna gostota obremenitve v aglomeraciji, izračunana kot količnik skupne obremenitve in površine aglomeracij (PE/ha): 5,93333333

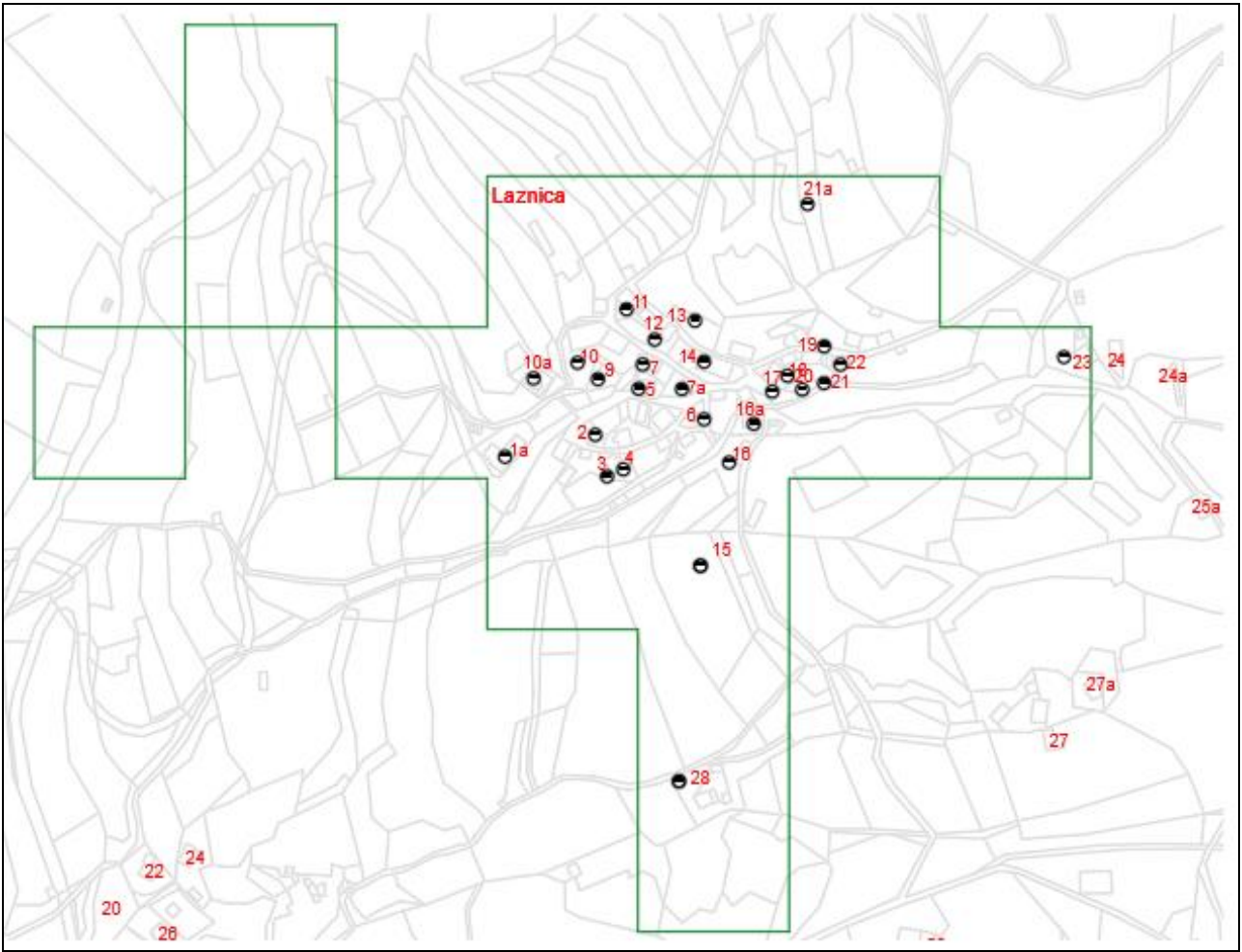
Ime občine: Cerčno

Vir: Wikipedia

LAZNICA	Obstoječe stanje		Po operativnem programu				
	ulica, hišna številka, pošta	priključen	Varianta 1 vsi mčn	Varianta 2 kanal	skupna mčn	ostanejo na mčn	aglomeracija
Počče	Počče 1A, 5282 Cerčno	ne	da	da	da		da
Počče	Počče 2, 5282 Cerčno	ne	da	da	da		da
Počče	Počče 3, 5282 Cerčno	ne	da	da	da		da
Počče	Počče 4, 5282 Cerčno	ne	da	da	da		da
Počče	Počče 5, 5282 Cerčno	ne	da	da	da		da
Počče	Počče 6, 5282 Cerčno	ne	da	da	da		da
Počče	Počče 7, 5282 Cerčno	ne	da	da	da		da
Počče	Počče 7A, 5282 Cerčno	ne	da	da	da		da
Počče	Počče 9, 5282 Cerčno	ne	da	da	da		da
Počče	Počče 10, 5282 Cerčno	ne	da	da	da		da
Počče	Počče 10A, 5282 Cerčno	ne	da	da	da		da
Počče	Počče 11, 5282 Cerčno	ne	da	da	da		da
Počče	Počče 12, 5282 Cerčno	ne	da	da	da		da
Počče	Počče 13, 5282 Cerčno	ne	da	da	da		da
Počče	Počče 14, 5282 Cerčno	ne	da	da	da		da
Počče	Počče 15, 5282 Cerčno	ne	da	ne	ne	da	da
Počče	Počče 16, 5282 Cerčno	ne	da	da	da		da
Počče	Počče 16A, 5282 Cerčno	ne	da	da	da		da
Počče	Počče 17, 5282 Cerčno	ne	da	da	da		da
Počče	Počče 18, 5282 Cerčno	ne	da	da	da		da
Počče	Počče 19, 5282 Cerčno	ne	da	da	da		da
Počče	Počče 20, 5282 Cerčno	ne	da	da	da		da
Počče	Počče 21, 5282 Cerčno	ne	da	da	da		da
Počče	Počče 21A, 5282 Cerčno	ne	da	ne	ne	da	da
Počče	Počče 22, 5282 Cerčno	ne	da	da	da		da
Počče	Počče 23, 5282 Cerčno	ne	da	ne	ne	da	da
Počče	Počče 24, 5282 Cerčno	ne					ne
Počče	Počče 24A, 5282 Cerčno	ne					ne
Počče	Počče 25, 5282 Cerčno	ne					ne
Počče	Počče 25A, 5282 Cerčno	ne					ne
Počče	Počče 27, 5282 Cerčno	ne					ne
Počče	Počče 27A, 5282 Cerčno	ne					ne
Počče	Počče 28, 5282 Cerčno	ne	da	ne	ne	da	da
Počče	Počče 29, 5282 Cerčno	ne					ne
Počče	Počče 30, 5282 Cerčno	ne					ne
Počče	Počče 32, 5282 Cerčno	ne					ne

Slikovni prikaz opremljanja Aglomeracije:





6.1.4 Aglomeracija Ravne pri Cerknem

Aglomeracija Ravne pri Cerknem ni opremljena s sistemom odvajanja in čiščenja odpadnih voda. Opremljanje je možno na dva načina, in sicer z malimi hišnimi čistilnimi napravi ali kanalizacijskim vodom in čiščenjem na skupni mali čistilni napravi. Finančni prikaz obeh variant je priložen v prilogi 1.

Ime aglomeracije: Ravne pri Cerknem 2019



ID aglomeracije: 2478

Obremenitev iz naslova stalno prijavljenih prebivalcev (PE): 111

Obremenitev iz naslova začasno prijavljenih prebivalcev (PE): 5

Dodatna obremenitev aglomeracije iz naslova komunalne odpadne vode zaradi izvajanja gospodarske ali druge dejavnosti (PE): 0

Dodatna obremenitev aglomeracije iz naslova biološko razgradljive industrijske odpadne vode (PE): 0

Statistično določena dodatna obremenitev aglomeracije (PE): 11

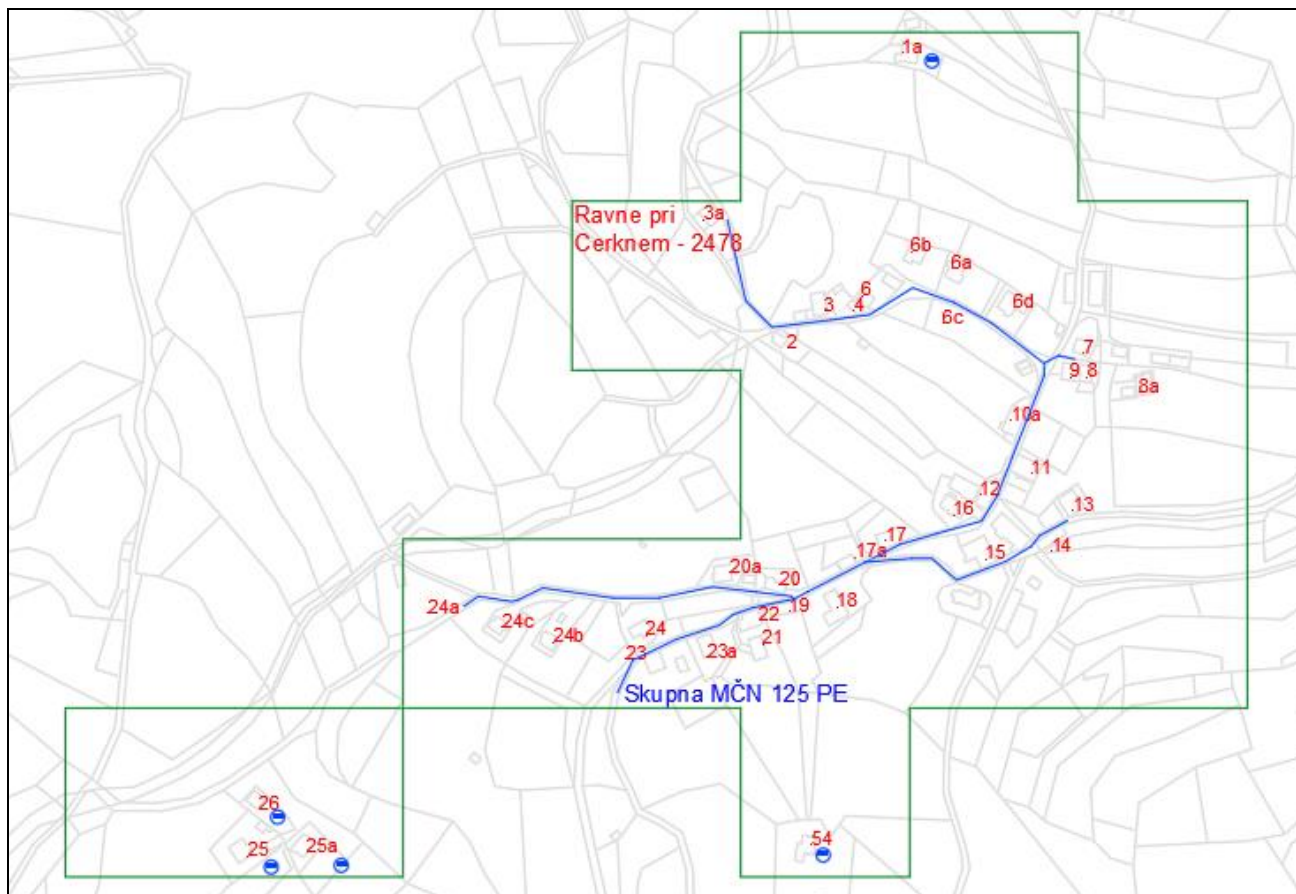
Skupna obremenitev aglomeracije, izračunana kot seštevek obremenitve aglomeracije iz naslova stalno prijavljenega prebivalstva in dodatne obremenitve aglomeracije (PE): 122

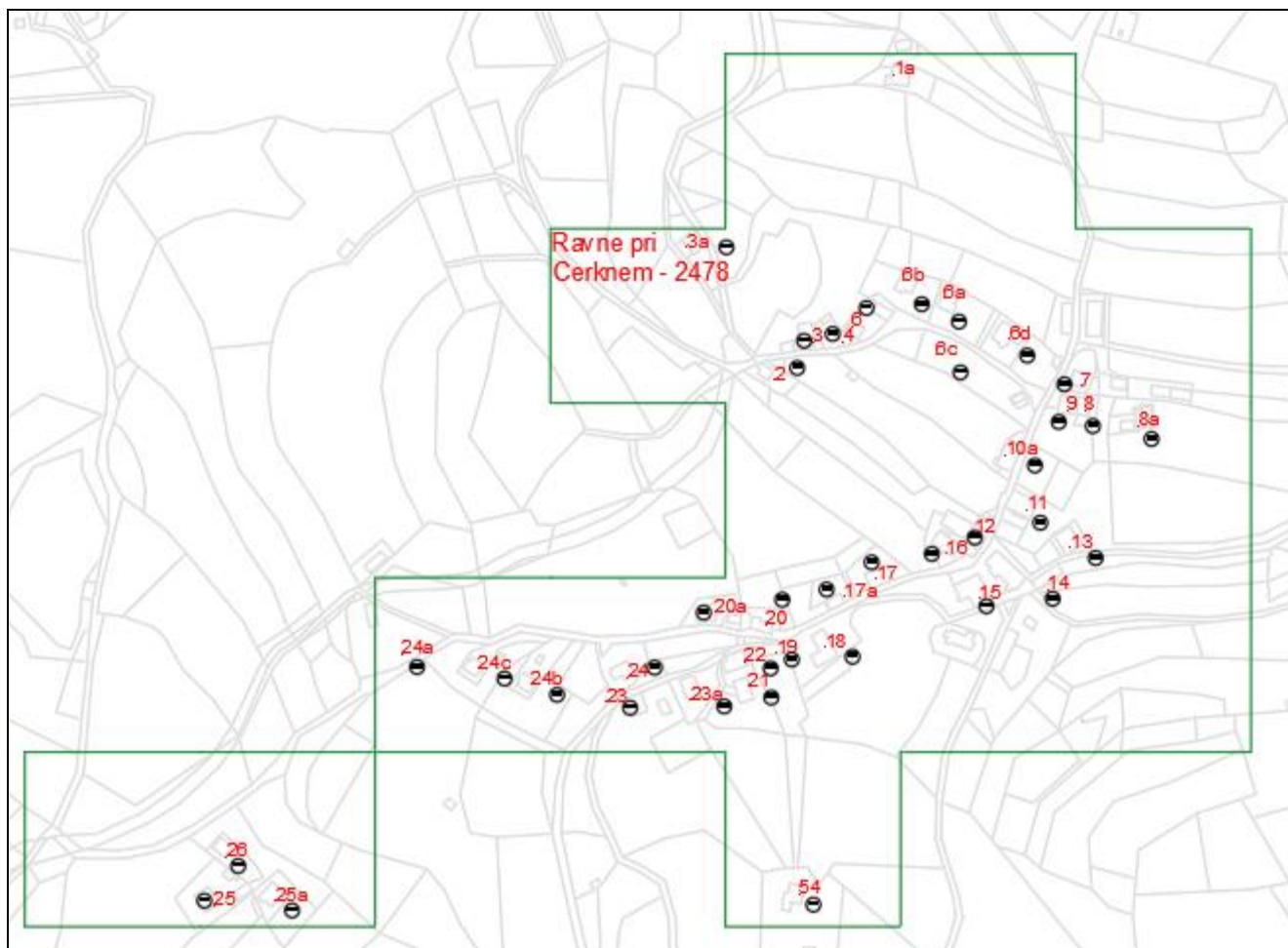
Površina aglomeracije (ha): 17

Povprečna gostota obremenitve v aglomeraciji, izračunana kot količnik skupne obremenitve in površine aglomeracij (PE/ha): 7,17647059

Ime občine: Cerkno

RAVNE pri CERKNEM	Obstoječe stanje		Po operativnem programu					
	naselje	ulica, hišna številka, pošta	priklučen	Varianta 1 vsi mčn	Varianta 2 kanal	skupna mčn	ostanejo na mčn	aglomeracija
Ravne pri Cerknem	Ravne pri Cerknem 1, 5282 Cerkno	ne						ne
Ravne pri Cerknem	Ravne pri Cerknem 1A, 5282 Cerkno	ne		da	ne	ne	da	da
Ravne pri Cerknem	Ravne pri Cerknem 2, 5282 Cerkno	ne		da	da	da		da
Ravne pri Cerknem	Ravne pri Cerknem 3, 5282 Cerkno	ne		da	da	da		da
Ravne pri Cerknem	Ravne pri Cerknem 3A, 5282 Cerkno	ne		da	da	da		da
Ravne pri Cerknem	Ravne pri Cerknem 4, 5282 Cerkno	ne		da	da	da		da
Ravne pri Cerknem	Ravne pri Cerknem 6, 5282 Cerkno	ne		da	da	da		da
Ravne pri Cerknem	Ravne pri Cerknem 6A, 5282 Cerkno	ne		da	da	da		da
Ravne pri Cerknem	Ravne pri Cerknem 6B, 5282 Cerkno	ne		da	da	da		da
Ravne pri Cerknem	Ravne pri Cerknem 6C, 5282 Cerkno	ne		da	da	da		da
Ravne pri Cerknem	Ravne pri Cerknem 6D, 5282 Cerkno	ne		da	da	da		da
Ravne pri Cerknem	Ravne pri Cerknem 7, 5282 Cerkno	ne		da	da	da		da
Ravne pri Cerknem	Ravne pri Cerknem 8, 5282 Cerkno	ne		da	da	da		da
Ravne pri Cerknem	Ravne pri Cerknem 8A, 5282 Cerkno	ne		da	da	da		da
Ravne pri Cerknem	Ravne pri Cerknem 9, 5282 Cerkno	ne		da	da	da		da
Ravne pri Cerknem	Ravne pri Cerknem 10A, 5282 Cerkno	ne		da	da	da		da
Ravne pri Cerknem	Ravne pri Cerknem 11, 5282 Cerkno	ne		da	da	da		da
Ravne pri Cerknem	Ravne pri Cerknem 12, 5282 Cerkno	ne		da	da	da		da
Ravne pri Cerknem	Ravne pri Cerknem 13, 5282 Cerkno	ne		da	da	da		da
Ravne pri Cerknem	Ravne pri Cerknem 14, 5282 Cerkno	ne		da	da	da		da
Ravne pri Cerknem	Ravne pri Cerknem 15, 5282 Cerkno	ne		da	da	da		da
Ravne pri Cerknem	Ravne pri Cerknem 16, 5282 Cerkno	ne		da	da	da		da
Ravne pri Cerknem	Ravne pri Cerknem 17, 5282 Cerkno	ne		da	da	da		da
Ravne pri Cerknem	Ravne pri Cerknem 17A, 5282 Cerkno	ne		da	da	da		da
Ravne pri Cerknem	Ravne pri Cerknem 18, 5282 Cerkno	ne		da	da	da		da
Ravne pri Cerknem	Ravne pri Cerknem 19, 5282 Cerkno	ne		da	da	da		da
Ravne pri Cerknem	Ravne pri Cerknem 20, 5282 Cerkno	ne		da	da	da		da
Ravne pri Cerknem	Ravne pri Cerknem 20A, 5282 Cerkno	ne		da	da	da		da
Ravne pri Cerknem	Ravne pri Cerknem 21, 5282 Cerkno	ne		da	da	da		da
Ravne pri Cerknem	Ravne pri Cerknem 22, 5282 Cerkno	ne		da	da	da		da
Ravne pri Cerknem	Ravne pri Cerknem 23, 5282 Cerkno	ne		da	da	da		da
Ravne pri Cerknem	Ravne pri Cerknem 23A, 5282 Cerkno	ne		da	da	da		da
Ravne pri Cerknem	Ravne pri Cerknem 24, 5282 Cerkno	ne		da	da	da		da
Ravne pri Cerknem	Ravne pri Cerknem 24A, 5282 Cerkno	ne		da	da	da		da
Ravne pri Cerknem	Ravne pri Cerknem 24B, 5282 Cerkno	ne		da	da	da		da
Ravne pri Cerknem	Ravne pri Cerknem 24C, 5282 Cerkno	ne						ne
Ravne pri Cerknem	Ravne pri Cerknem 25, 5282 Cerkno	ne						ne
Ravne pri Cerknem	Ravne pri Cerknem 25A, 5282 Cerkno	ne						ne
Ravne pri Cerknem	Ravne pri Cerknem 26, 5282 Cerkno	ne						ne
Ravne pri Cerknem	Ravne pri Cerknem 27, 5282 Cerkno	ne						ne
Ravne pri Cerknem	Ravne pri Cerknem 27A, 5282 Cerkno	ne						ne
Ravne pri Cerknem	Ravne pri Cerknem 28, 5282 Cerkno	ne						ne
Ravne pri Cerknem	Ravne pri Cerknem 30, 5282 Cerkno	ne						ne
Ravne pri Cerknem	Ravne pri Cerknem 31, 5282 Cerkno	ne						ne
Ravne pri Cerknem	Ravne pri Cerknem 32, 5282 Cerkno	ne						ne
Ravne pri Cerknem	Ravne pri Cerknem 33, 5282 Cerkno	ne						ne
Ravne pri Cerknem	Ravne pri Cerknem 33A, 5282 Cerkno	ne						ne
Ravne pri Cerknem	Ravne pri Cerknem 34, 5282 Cerkno	ne						ne
Ravne pri Cerknem	Ravne pri Cerknem 35, 5282 Cerkno	ne						ne
Ravne pri Cerknem	Ravne pri Cerknem 36, 5282 Cerkno	ne						ne
Ravne pri Cerknem	Ravne pri Cerknem 37, 5282 Cerkno	ne						ne
Ravne pri Cerknem	Ravne pri Cerknem 38, 5282 Cerkno	ne						ne
Ravne pri Cerknem	Ravne pri Cerknem 39, 5282 Cerkno	ne						ne
Ravne pri Cerknem	Ravne pri Cerknem 41, 5282 Cerkno	ne						ne
Ravne pri Cerknem	Ravne pri Cerknem 44, 5282 Cerkno	ne						ne
Ravne pri Cerknem	Ravne pri Cerknem 45, 5282 Cerkno	ne						ne
Ravne pri Cerknem	Ravne pri Cerknem 46, 5282 Cerkno	ne						ne
Ravne pri Cerknem	Ravne pri Cerknem 47, 5282 Cerkno	ne						ne
Ravne pri Cerknem	Ravne pri Cerknem 48, 5282 Cerkno	ne						ne
Ravne pri Cerknem	Ravne pri Cerknem 48A, 5282 Cerkno	ne						ne
Ravne pri Cerknem	Ravne pri Cerknem 50, 5282 Cerkno	ne						ne
Ravne pri Cerknem	Ravne pri Cerknem 51, 5282 Cerkno	ne						ne
Ravne pri Cerknem	Ravne pri Cerknem 52, 5282 Cerkno	ne						ne
Ravne pri Cerknem	Ravne pri Cerknem 53, 5282 Cerkno	ne						ne
Ravne pri Cerknem	Ravne pri Cerknem 54, 5282 Cerkno	ne		da	ne	ne	da	da





6.1.5 Aglomeracija Šebrelje

Aglomeracija Šebrelje ni opremljena s sistemom odvajanja in čiščenja odpadnih voda. Opremljanje je možno na dva načina, in sicer z malimi hišnimi čistilnimi napravi ali kanalizacijskim vodom in čiščenjem na skupni mali čistilni napravi. Finančni prikaz obeh variant je priložen v prilogi 1.

Ime aglomeracije: Šebrelje 2019

ID aglomeracije: 2440

Obremenitev iz naslova stalno prijavljenih prebivalcev (PE): 222

Obremenitev iz naslova začasno prijavljenih prebivalcev (PE): 1

Dodatna obremenitev aglomeracije iz naslova komunalne odpadne vode zaradi izvajanja gospodarske ali druge dejavnosti (PE): 0

Dodatna obremenitev aglomeracije iz naslova biološko razgradljive industrijske odpadne vode (PE): 0

Statistično določena dodatna obremenitev aglomeracije (PE): 22

Skupna obremenitev aglomeracije, izračunana kot seštevek obremenitve aglomeracije iz naslova stalno prijavljenega prebivalstva in dodatne obremenitve aglomeracije (PE): 244

Površina aglomeracije (ha): 41

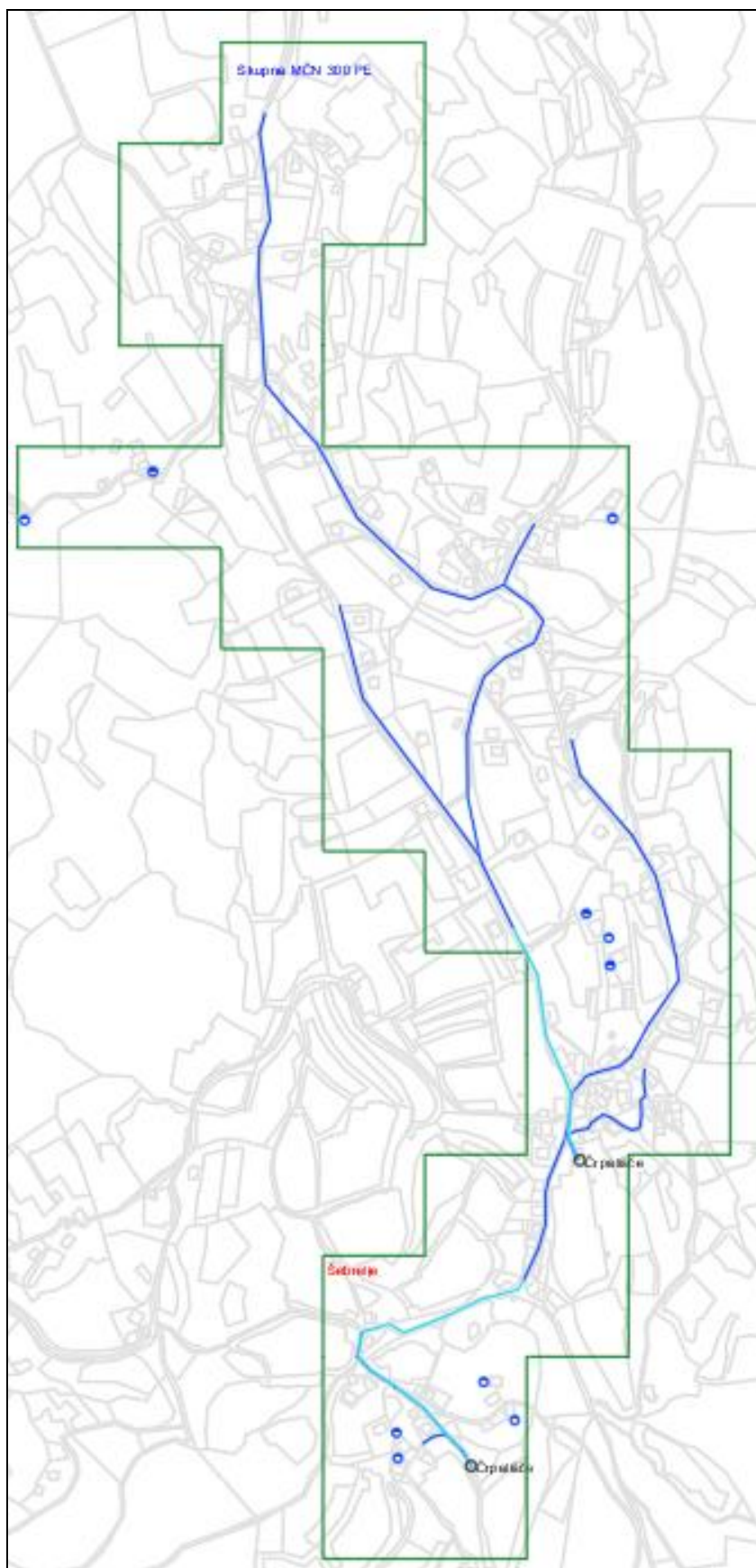
Povprečna gostota obremenitve v aglomeraciji, izračunana kot količnik skupne obremenitve in površine aglomeracij (PE/ha): 5,95121951

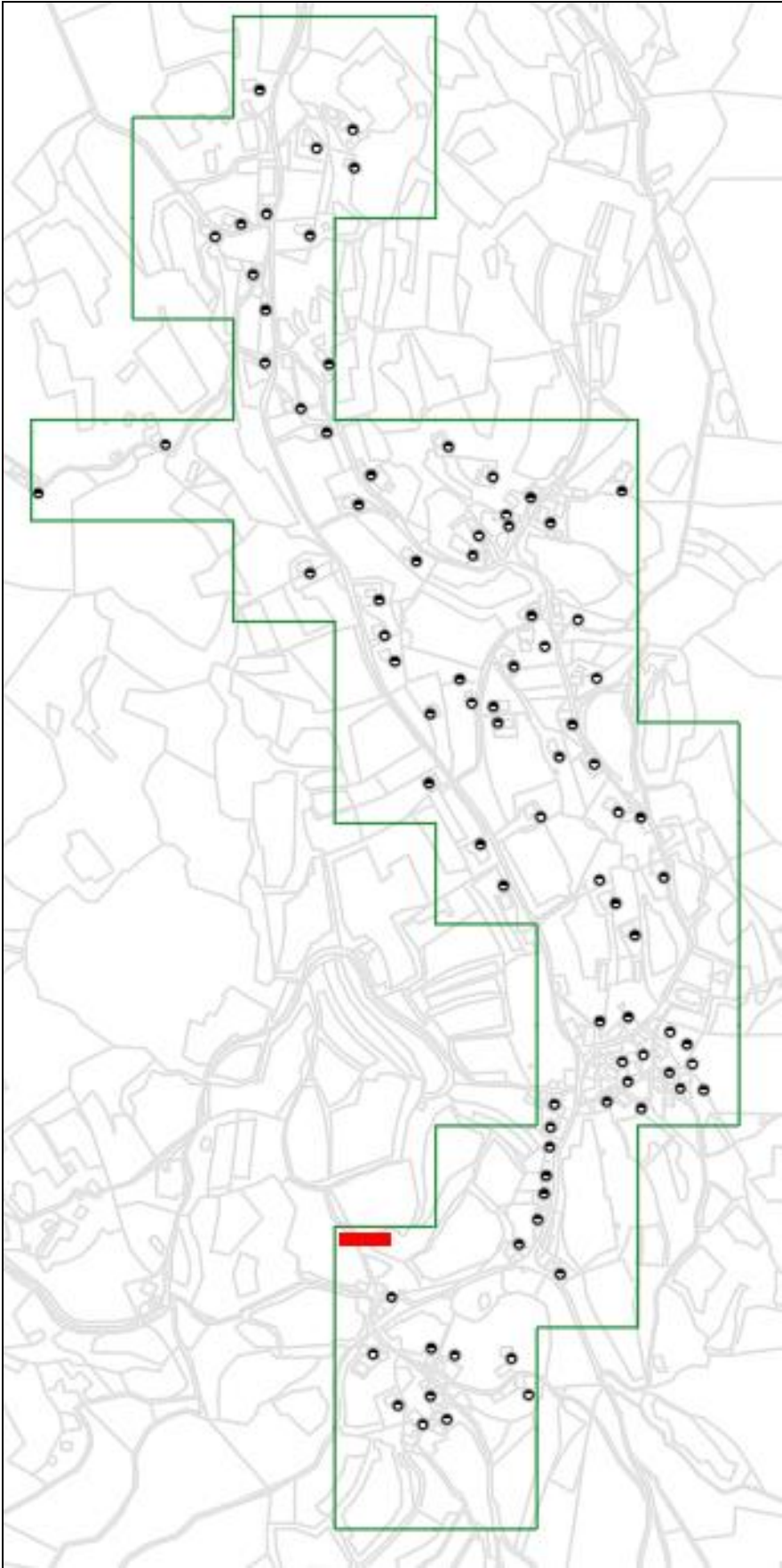
Ime občine: Cerkno



ŠEBRELJE	Obstoječe stanje		Po operativnem programu				aglomeracija
	naselje	ulica, hišna številka, pošta	priključen	Varianta 1 vsi mčn	Varianta 2 kanal	skupna mčn	
Šebrelje	Šebrelje 1, 5282 Cerčno	ne					ne
Šebrelje	Šebrelje 1A, 5282 Cerčno	ne					ne
Šebrelje	Šebrelje 2, 5282 Cerčno	ne					ne
Šebrelje	Šebrelje 3, 5282 Cerčno	ne					ne
Šebrelje	Šebrelje 4, 5282 Cerčno	ne					ne
Šebrelje	Šebrelje 4A, 5282 Cerčno	ne					ne
Šebrelje	Šebrelje 5, 5282 Cerčno	ne					ne
Šebrelje	Šebrelje 5A, 5282 Cerčno	ne					ne
Šebrelje	Šebrelje 5B, 5282 Cerčno	ne					ne
Šebrelje	Šebrelje 6, 5282 Cerčno	ne					ne
Šebrelje	Šebrelje 7, 5282 Cerčno	ne					ne
Šebrelje	Šebrelje 7A, 5282 Cerčno	ne					ne
Šebrelje	Šebrelje 8, 5282 Cerčno	ne					ne
Šebrelje	Šebrelje 9, 5282 Cerčno	ne					ne
Šebrelje	Šebrelje 11, 5282 Cerčno	ne					ne
Šebrelje	Šebrelje 12, 5282 Cerčno	ne					ne
Šebrelje	Šebrelje 13, 5282 Cerčno	ne					ne
Šebrelje	Šebrelje 14, 5282 Cerčno	ne					ne
Šebrelje	Šebrelje 15, 5282 Cerčno	ne					ne
Šebrelje	Šebrelje 15A, 5282 Cerčno	ne					ne
Šebrelje	Šebrelje 15B, 5282 Cerčno	ne					ne
Šebrelje	Šebrelje 16, 5282 Cerčno	ne					ne
Šebrelje	Šebrelje 16A, 5282 Cerčno	ne					ne
Šebrelje	Šebrelje 17, 5282 Cerčno	ne					ne
Šebrelje	Šebrelje 18, 5282 Cerčno	ne					ne
Šebrelje	Šebrelje 19, 5282 Cerčno	ne	da	da	da		da
Šebrelje	Šebrelje 19A, 5282 Cerčno	ne	da	da	da		da
Šebrelje	Šebrelje 19B, 5282 Cerčno	ne	da	da	da		da
Šebrelje	Šebrelje 20, 5282 Cerčno	ne	da	da	da		da
Šebrelje	Šebrelje 21, 5282 Cerčno	ne	da	da	da		da
Šebrelje	Šebrelje 21A, 5282 Cerčno	ne	da	da	da		da
Šebrelje	Šebrelje 21B, 5282 Cerčno	ne	da	da	da		da
Šebrelje	Šebrelje 21C, 5282 Cerčno	ne	da	da	da		da
Šebrelje	Šebrelje 21D, 5282 Cerčno	ne	da	da	da		da
Šebrelje	Šebrelje 22, 5282 Cerčno	ne	da	da	da		da
Šebrelje	Šebrelje 23, 5282 Cerčno	ne	da	da	da		da
Šebrelje	Šebrelje 23A, 5282 Cerčno	ne	da	da	da		da
Šebrelje	Šebrelje 23B, 5282 Cerčno	ne	da	da	da		da
Šebrelje	Šebrelje 24, 5282 Cerčno	ne	ne	ne	ne	da	da
Šebrelje	Šebrelje 24A, 5282 Cerčno	ne	da	da	da		da
Šebrelje	Šebrelje 25, 5282 Cerčno	ne	da	da	da		da
Šebrelje	Šebrelje 26, 5282 Cerčno	ne	da	da	da	da	da
Šebrelje	Šebrelje 27, 5282 Cerčno	ne	da	da	da		da
Šebrelje	Šebrelje 27A, 5282 Cerčno	ne	da	da	da		da
Šebrelje	Šebrelje 27B, 5282 Cerčno	ne	da	da	da		da
Šebrelje	Šebrelje 29, 5282 Cerčno	ne	da	da	da		da
Šebrelje	Šebrelje 29A, 5282 Cerčno	ne	da	da	da		da
Šebrelje	Šebrelje 29B, 5282 Cerčno	ne	da	da	da		da
Šebrelje	Šebrelje 30, 5282 Cerčno	ne	da	da	da		da
Šebrelje	Šebrelje 31, 5282 Cerčno	ne	da	da	da		da
Šebrelje	Šebrelje 31A, 5282 Cerčno	ne	da	da	da		da
Šebrelje	Šebrelje 32, 5282 Cerčno	ne	da	da	da		da
Šebrelje	Šebrelje 32A, 5282 Cerčno	ne	da	da	da		da
Šebrelje	Šebrelje 33, 5282 Cerčno	ne	da	da	da		da
Šebrelje	Šebrelje 34, 5282 Cerčno	ne	da	da	da		da
Šebrelje	Šebrelje 34A, 5282 Cerčno	ne	da	da	da	da	da
Šebrelje	Šebrelje 34B, 5282 Cerčno	ne	da	da	da		da
Šebrelje	Šebrelje 35, 5282 Cerčno	ne	da	da	da		da
Šebrelje	Šebrelje 36, 5282 Cerčno	ne	da	da	da		da
Šebrelje	Šebrelje 37, 5282 Cerčno	ne	da	da	da		da
Šebrelje	Šebrelje 37A, 5282 Cerčno	ne	da	da	da		da
Šebrelje	Šebrelje 37B, 5282 Cerčno	ne	da	da	da		da
Šebrelje	Šebrelje 37C, 5282 Cerčno	ne	da	da	da		da
Šebrelje	Šebrelje 37D, 5282 Cerčno	ne	da	da	da		da
Šebrelje	Šebrelje 38, 5282 Cerčno	ne	da	da	da		da

ŠEBRELJE	Obstoječe stanje		Po operativnem programu					
	naselje	ulica, hišna številka, pošta	priključen	Varianta 1 vsi mčn	Varianta 2 kanal	skupna mčn	ostanejo na mčn	aglomeracija
Šebrelje	Šebrelje 38A, 5282 Cerčno	ne	da	da	da			da
Šebrelje	Šebrelje 38B, 5282 Cerčno	ne	da	da	da			da
Šebrelje	Šebrelje 39, 5282 Cerčno	ne	da	da	da			da
Šebrelje	Šebrelje 40, 5282 Cerčno	ne	da	da	da			da
Šebrelje	Šebrelje 41, 5282 Cerčno	ne	da	da	da			da
Šebrelje	Šebrelje 41A, 5282 Cerčno	ne	da	da	da			da
Šebrelje	Šebrelje 41B, 5282 Cerčno	ne	da	da	da			da
Šebrelje	Šebrelje 41C, 5282 Cerčno	ne	da	da	da			da
Šebrelje	Šebrelje 42, 5282 Cerčno	ne	da	da	da			da
Šebrelje	Šebrelje 42A, 5282 Cerčno	ne	ne	ne	ne	da		da
Šebrelje	Šebrelje 43, 5282 Cerčno	ne	da	da	da			da
Šebrelje	Šebrelje 44, 5282 Cerčno	ne	da	da	da			da
Šebrelje	Šebrelje 45, 5282 Cerčno	ne	da	da	da			da
Šebrelje	Šebrelje 46, 5282 Cerčno	ne	da	da	da			da
Šebrelje	Šebrelje 47, 5282 Cerčno	ne	da	da	da			da
Šebrelje	Šebrelje 47A, 5282 Cerčno	ne	da	da	da			da
Šebrelje	Šebrelje 48, 5282 Cerčno	ne	da	da	da			da
Šebrelje	Šebrelje 48A, 5282 Cerčno	ne						ne
Šebrelje	Šebrelje 49, 5282 Cerčno	ne	da	da	da			da
Šebrelje	Šebrelje 50, 5282 Cerčno	ne	da	da	da			da
Šebrelje	Šebrelje 50A, 5282 Cerčno	ne	ne	ne	ne	da		da
Šebrelje	Šebrelje 51, 5282 Cerčno	ne	da	da	da			da
Šebrelje	Šebrelje 52, 5282 Cerčno	ne	da	da	da			da
Šebrelje	Šebrelje 53, 5282 Cerčno	ne	da	da	da			da
Šebrelje	Šebrelje 53A, 5282 Cerčno	ne	da	da	da			da
Šebrelje	Šebrelje 53B, 5282 Cerčno	ne	ne	ne	ne	da		da
Šebrelje	Šebrelje 54, 5282 Cerčno	ne	da	da	da			da
Šebrelje	Šebrelje 55, 5282 Cerčno	ne	da	da	da			da
Šebrelje	Šebrelje 56, 5282 Cerčno	ne	da	da	da			da
Šebrelje	Šebrelje 56A, 5282 Cerčno	ne	da	da	da			da
Šebrelje	Šebrelje 57, 5282 Cerčno	ne	da	da	da			da
Šebrelje	Šebrelje 59, 5282 Cerčno	ne	da	da	da			da
Šebrelje	Šebrelje 59A, 5282 Cerčno	ne	da	da	da			da
Šebrelje	Šebrelje 60, 5282 Cerčno	ne	da	da	da			da
Šebrelje	Šebrelje 61, 5282 Cerčno	ne	da	da	da			da
Šebrelje	Šebrelje 62, 5282 Cerčno	ne	da	da	da			da
Šebrelje	Šebrelje 63, 5282 Cerčno	ne	da	da	da			da
Šebrelje	Šebrelje 64, 5282 Cerčno	ne	da	da	da			da
Šebrelje	Šebrelje 65, 5282 Cerčno	ne	da	da	da			da
Šebrelje	Šebrelje 66, 5282 Cerčno	ne	da	da	da			da
Šebrelje	Šebrelje 67, 5282 Cerčno	ne	da	da	da			da
Šebrelje	Šebrelje 68, 5282 Cerčno	ne	da	da	da			da
Šebrelje	Šebrelje 69, 5282 Cerčno	ne	ne	ne	ne	da		da
Šebrelje	Šebrelje 69A, 5282 Cerčno	ne	ne	ne	ne	da		da
Šebrelje	Šebrelje 69B, 5282 Cerčno	ne						ne
Šebrelje	Šebrelje 70, 5282 Cerčno	ne	da	da	da			da
Šebrelje	Šebrelje 71, 5282 Cerčno	ne	da	da	da			da
Šebrelje	Šebrelje 72, 5282 Cerčno	ne	da	da	da			da
Šebrelje	Šebrelje 73, 5282 Cerčno	ne	da	da	da			da
Šebrelje	Šebrelje 74, 5282 Cerčno	ne	da	da	da			da
Šebrelje	Šebrelje 74A, 5282 Cerčno	ne	da	da	da			da
Šebrelje	Šebrelje 74B, 5282 Cerčno	ne	ne	ne	ne	da		da
Šebrelje	Šebrelje 75, 5282 Cerčno	ne	da	da	da			da
Šebrelje	Šebrelje 76, 5282 Cerčno	ne	ne	ne	ne	da		da
Šebrelje	Šebrelje 77, 5282 Cerčno	ne						ne
Šebrelje	Šebrelje 77A, 5282 Cerčno	ne						ne
Šebrelje	Šebrelje 78, 5282 Cerčno	ne						ne
Šebrelje	Šebrelje 78A, 5282 Cerčno	ne						ne
Šebrelje	Šebrelje 78B, 5282 Cerčno	ne						ne
Šebrelje	Šebrelje 79, 5282 Cerčno	ne						ne
Šebrelje	Šebrelje 80, 5282 Cerčno	ne						ne
Šebrelje	Šebrelje 81, 5282 Cerčno	ne						ne
Šebrelje	Šebrelje 83, 5282 Cerčno	ne						ne
Šebrelje	Šebrelje 84, 5282 Cerčno	ne						ne
Šebrelje	Šebrelje 85, 5282 Cerčno	ne						ne
Šebrelje	Šebrelje 88, 5282 Cerčno	ne						ne





6.1.6 Aglomeracija Plužnje

Agglomeracija Plužnje ni opremljena s sistemom odvajanja in čiščenja odpadnih voda. Opremljanje je možno na dva načina, in sicer z malimi hišnimi čistilnimi napravi ali kanalizacijskim vodom in čiščenjem na skupni mali čistilni napravi. Finančni prikaz obeh variant je priložen v prilogi 1.



Ime aglomeracije: Plužnje 2019

ID aglomeracije: 50086

Obremenitev iz naslova stalno prijavljenih prebivalcev (PE): 61

Obremenitev iz naslova začasno prijavljenih prebivalcev (PE): 0

Dodatna obremenitev aglomeracije iz naslova komunalne odpadne vode zaradi izvajanja gospodarske ali druge dejavnosti (PE): 0

Dodatna obremenitev aglomeracije iz naslova biološko razgradljive industrijske odpadne vode (PE): 0

Statistično določena dodatna obremenitev aglomeracije (PE): 0

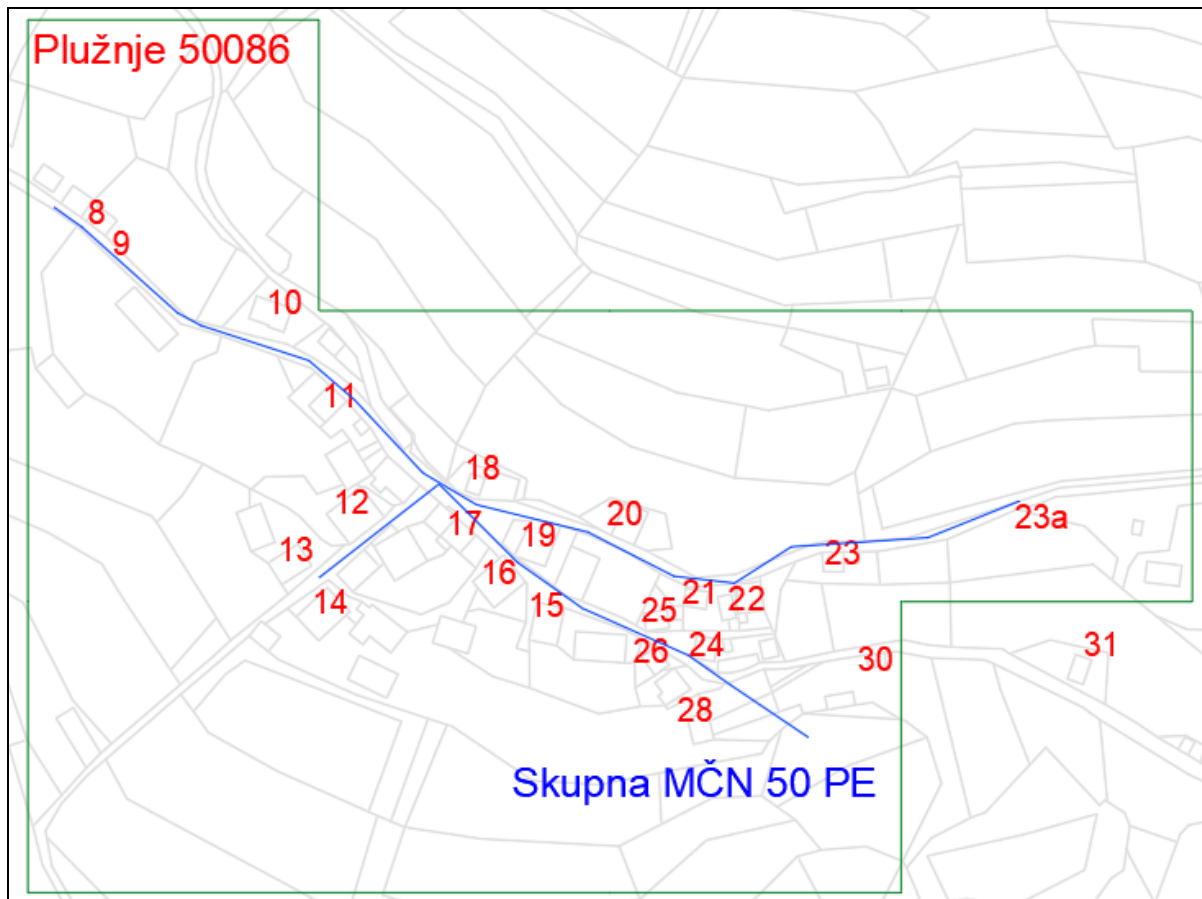
Skupna obremenitev aglomeracije, izračunana kot seštevek obremenitve aglomeracije iz naslova stalno prijavljenega prebivalstva in dodatne obremenitve aglomeracije (PE): 61

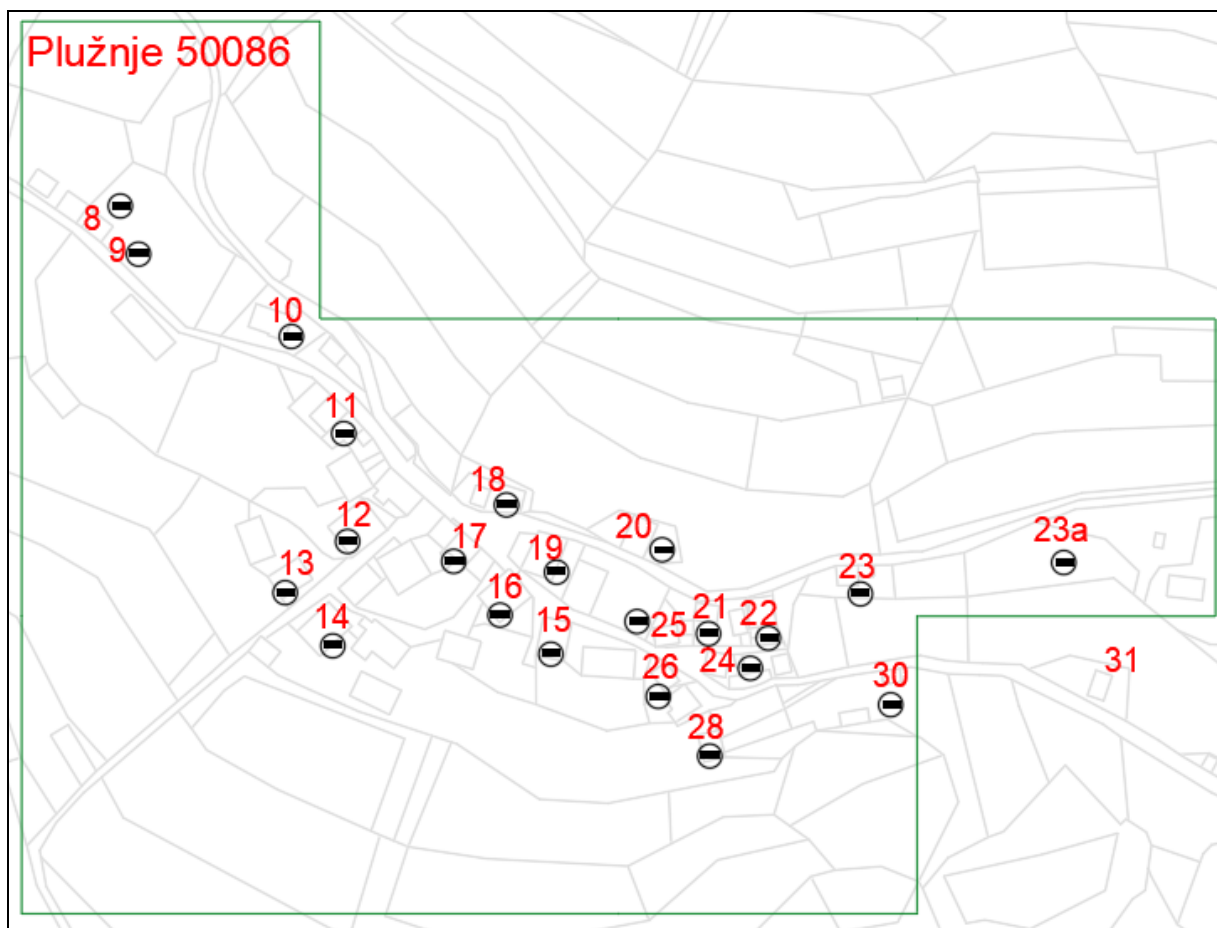
Površina aglomeracije (ha): 8

Povprečna gostota obremenitve v aglomeraciji, izračunana kot količnik skupne obremenitve in površine aglomeracij (PE/ha): 7,625

Ime občine: Cerklje

PLUŽNJE	Obstoječe stanje		Po operativnem programu			ostanejo na mčn	aglomeracija
	ulica, hišna številka, pošta	priključen	Varianta 1 vsi mčn	Varianta 2 kanal	skupna mčn		
Plužnje	Plužnje 1, 5282 Cerčno	ne					ne
Plužnje	Plužnje 1A, 5282 Cerčno	ne					ne
Plužnje	Plužnje 2, 5282 Cerčno	ne					ne
Plužnje	Plužnje 3, 5282 Cerčno	ne					ne
Plužnje	Plužnje 4, 5282 Cerčno	ne					ne
Plužnje	Plužnje 5, 5282 Cerčno	ne					ne
Plužnje	Plužnje 7, 5282 Cerčno	ne					ne
Plužnje	Plužnje 7A, 5282 Cerčno	ne					ne
Plužnje	Plužnje 7B, 5282 Cerčno	ne					ne
Plužnje	Plužnje 8, 5282 Cerčno	ne	da	da	da		da
Plužnje	Plužnje 9, 5282 Cerčno	ne	da	da	da		da
Plužnje	Plužnje 10, 5282 Cerčno	ne	da	da	da		da
Plužnje	Plužnje 11, 5282 Cerčno	ne	da	da	da		da
Plužnje	Plužnje 12, 5282 Cerčno	ne	da	da	da		da
Plužnje	Plužnje 13, 5282 Cerčno	ne	da	da	da		da
Plužnje	Plužnje 14, 5282 Cerčno	ne	da	da	da		da
Plužnje	Plužnje 15, 5282 Cerčno	ne	da	da	da		da
Plužnje	Plužnje 16, 5282 Cerčno	ne	da	da	da		da
Plužnje	Plužnje 17, 5282 Cerčno	ne	da	da	da		da
Plužnje	Plužnje 18, 5282 Cerčno	ne	da	da	da		da
Plužnje	Plužnje 19, 5282 Cerčno	ne	da	da	da		da
Plužnje	Plužnje 20, 5282 Cerčno	ne	da	da	da		da
Plužnje	Plužnje 21, 5282 Cerčno	ne	da	da	da		da
Plužnje	Plužnje 22, 5282 Cerčno	ne	da	da	da		da
Plužnje	Plužnje 23, 5282 Cerčno	ne	da	da	da		da
Plužnje	Plužnje 23A, 5282 Cerčno	ne	da	da	da		da
Plužnje	Plužnje 24, 5282 Cerčno	ne	da	da	da		da
Plužnje	Plužnje 25, 5282 Cerčno	ne	da	da	da		da
Plužnje	Plužnje 26, 5282 Cerčno	ne	da	da	da		da
Plužnje	Plužnje 28, 5282 Cerčno	ne	da	da	da		da
Plužnje	Plužnje 30, 5282 Cerčno	ne	da	da	da		da
Plužnje	Plužnje 31, 5282 Cerčno	ne					ne
Plužnje	Plužnje 32, 5282 Cerčno	ne					ne
Plužnje	Plužnje 33, 5282 Cerčno	ne					ne
Plužnje	Plužnje 34, 5282 Cerčno	ne					ne
Plužnje	Plužnje 35, 5282 Cerčno	ne					ne
Plužnje	Plužnje 36, 5282 Cerčno	ne					ne
Plužnje	Plužnje 38, 5282 Cerčno	ne					ne
Plužnje	Plužnje 39, 5282 Cerčno	ne					ne
Plužnje	Plužnje 40, 5282 Cerčno	ne					ne
Plužnje	Plužnje 41, 5282 Cerčno	ne					ne
Plužnje	Plužnje 42, 5282 Cerčno	ne					ne
Plužnje	Plužnje 43, 5282 Cerčno	ne					ne
Plužnje	Plužnje 44, 5282 Cerčno	ne					ne
Plužnje	Plužnje 45, 5282 Cerčno	ne					ne
Plužnje	Plužnje 46, 5282 Cerčno	ne					ne





6.1.7. Aglomeracija Otalež

Aglomeracija Otalež ni opremljena s sistemom odvajanja in čiščenja odpadnih voda. Opremljanje je možno na dva načina, in sicer z malimi hišnimi čistilnimi napravi ali kanalizacijskim vodom in čiščenjem na skupni mali čistilni napravi. Finančni prikaz obeh variant je priložen v prilogi 1.



Ime aglomeracije: Otalež 2019

ID aglomeracije: 2497

Obremenitev iz naslova stalno prijavljenih prebivalcev (PE): 120

Obremenitev iz naslova začasno prijavljenih prebivalcev (PE): 1

Dodatna obremenitev aglomeracije iz naslova komunalne odpadne vode zaradi izvajanja gospodarske ali druge dejavnosti (PE): 0

Dodatna obremenitev aglomeracije iz naslova biološko razgradljive industrijske odpadne vode (PE): 0

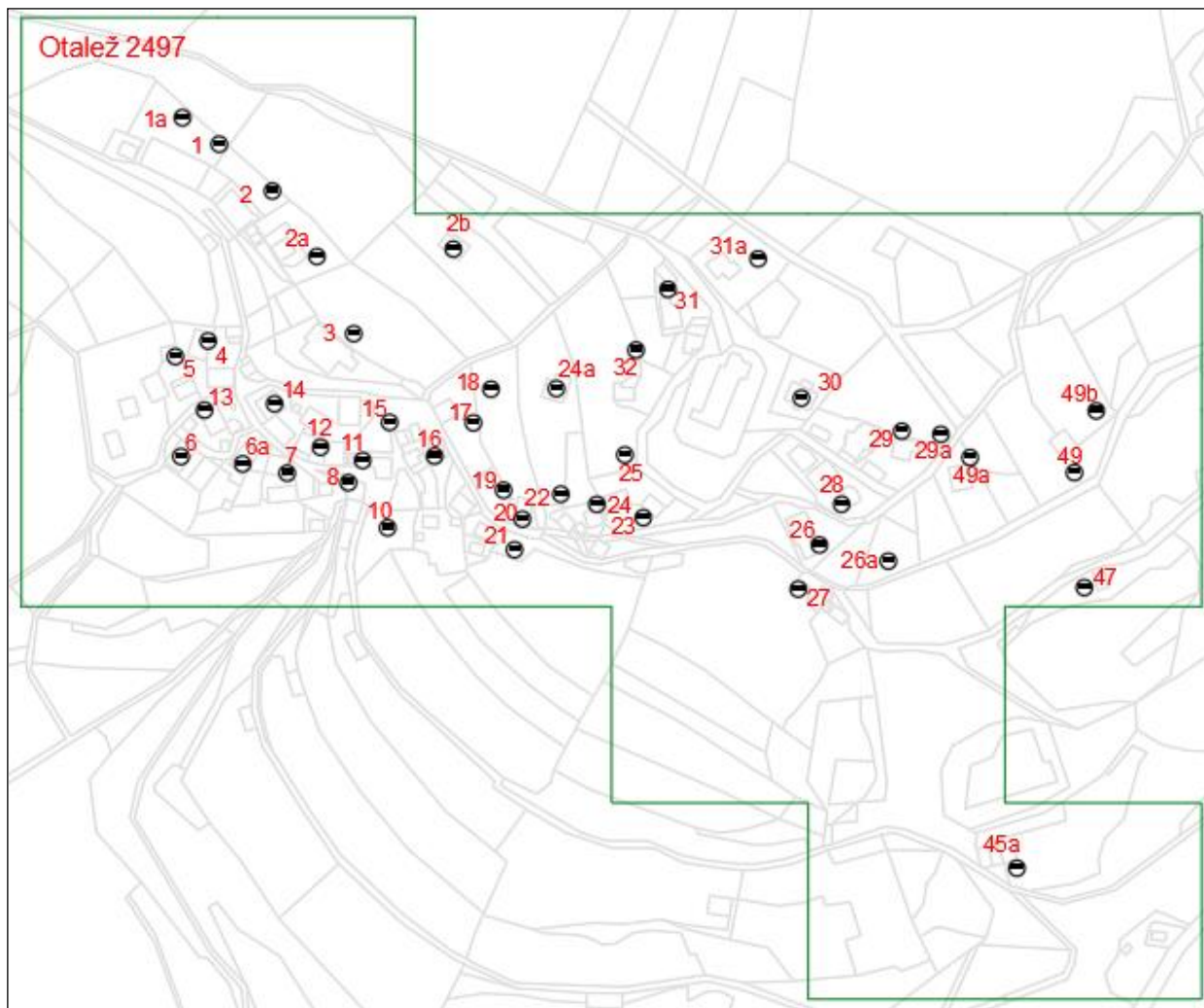
Statistično določena dodatna obremenitev aglomeracije (PE): 12

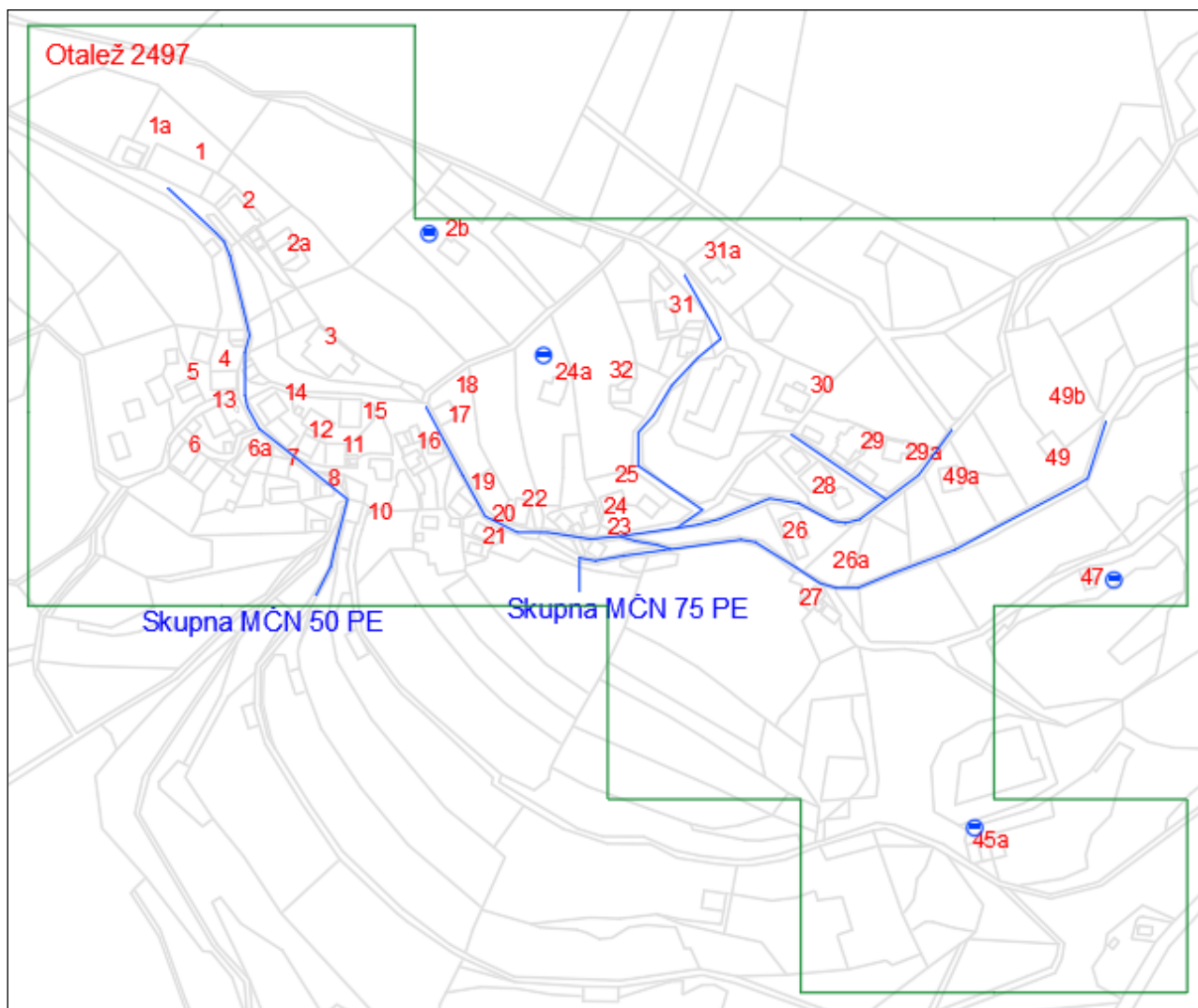
Skupna obremenitev aglomeracije, izračunana kot seštevek obremenitve aglomeracije iz naslova stalno prijavljenega prebivalstva in dodatne obremenitve aglomeracije (PE): 132
 Površina aglomeracije (ha): 18

Povprečna gostota obremenitve v aglomeraciji, izračunana kot količnik skupne obremenitve in površine aglomeracij (PE/ha): 7,33333333

Ime občine: Cerkno

OTALEŽ	Obstoječe stanje		Po operativnem programu				aglomeracija
	ulica, hišna številka, pošta	priključen	Varianta 1 vsi mčn	Varianta 2 kanal	skupna mčn	ostanejo na mčn	
Otalež	Otalež 1, 5282 Cerkno	ne	da	da	da		da
Otalež	Otalež 1A, 5282 Cerkno	ne	da	da	da		da
Otalež	Otalež 2, 5282 Cerkno	ne	da	da	da		da
Otalež	Otalež 2A, 5282 Cerkno	ne	da	da	da		da
Otalež	Otalež 2B, 5282 Cerkno	ne	da	ne	ne	da	da
Otalež	Otalež 3, 5282 Cerkno	ne	da	da	da		da
Otalež	Otalež 4, 5282 Cerkno	ne	da	da	da		da
Otalež	Otalež 5, 5282 Cerkno	ne	da	da	da		da
Otalež	Otalež 6, 5282 Cerkno	ne	da	da	da		da
Otalež	Otalež 6A, 5282 Cerkno	ne	da	da	da		da
Otalež	Otalež 7, 5282 Cerkno	ne	da	da	da		da
Otalež	Otalež 8, 5282 Cerkno	ne	da	da	da		da
Otalež	Otalež 10, 5282 Cerkno	ne	da	da	da		da
Otalež	Otalež 11, 5282 Cerkno	ne	da	da	da		da
Otalež	Otalež 12, 5282 Cerkno	ne	da	da	da		da
Otalež	Otalež 13, 5282 Cerkno	ne	da	da	da		da
Otalež	Otalež 14, 5282 Cerkno	ne	da	da	da		da
Otalež	Otalež 15, 5282 Cerkno	ne	da	da	da		da
Otalež	Otalež 16, 5282 Cerkno	ne	da	da	da		da
Otalež	Otalež 17, 5282 Cerkno	ne	da	da	da		da
Otalež	Otalež 18, 5282 Cerkno	ne	da	da	da		da
Otalež	Otalež 19, 5282 Cerkno	ne	da	da	da		da
Otalež	Otalež 20, 5282 Cerkno	ne	da	da	da		da
Otalež	Otalež 21, 5282 Cerkno	ne	da	da	da		da
Otalež	Otalež 22, 5282 Cerkno	ne	da	da	da		da
Otalež	Otalež 23, 5282 Cerkno	ne	da	da	da		da
Otalež	Otalež 24, 5282 Cerkno	ne	da	da	da		da
Otalež	Otalež 24A, 5282 Cerkno	ne	da	ne	ne	da	da
Otalež	Otalež 25, 5282 Cerkno	ne	da	da	da		da
Otalež	Otalež 26, 5282 Cerkno	ne	da	da	da		da
Otalež	Otalež 26A, 5282 Cerkno	ne	da	da	da		da
Otalež	Otalež 27, 5282 Cerkno	ne	da	da	da		da
Otalež	Otalež 28, 5282 Cerkno	ne	da	da	da		da
Otalež	Otalež 29, 5282 Cerkno	ne	da	da	da		da
Otalež	Otalež 29A, 5282 Cerkno	ne	da	da	da		da
Otalež	Otalež 30, 5282 Cerkno	ne	da	da	da		da
Otalež	Otalež 31, 5282 Cerkno	ne	da	da	da		da
Otalež	Otalež 31A, 5282 Cerkno	ne	da	da	da		da
Otalež	Otalež 32, 5282 Cerkno	ne	da	da	da		da
Otalež	Otalež 33, 5282 Cerkno	ne	da	da	da		ne
Otalež	Otalež 33A, 5282 Cerkno	ne	da	da	da		ne
Otalež	Otalež 34, 5282 Cerkno	ne	da	da	da		ne
Otalež	Otalež 35, 5282 Cerkno	ne	da	da	da		ne
Otalež	Otalež 36, 5282 Cerkno	ne	da	da	da		ne
Otalež	Otalež 36A, 5282 Cerkno	ne	da	da	da		ne
Otalež	Otalež 37, 5282 Cerkno	ne	da	da	da		ne
Otalež	Otalež 44, 5282 Cerkno	ne	da	da	da		ne
Otalež	Otalež 45A, 5282 Cerkno	ne	da	ne	ne	da	da
Otalež	Otalež 47, 5282 Cerkno	ne	da	ne	ne	da	da
Otalež	Otalež 49, 5282 Cerkno	ne	da	da	da		da
Otalež	Otalež 49A, 5282 Cerkno	ne	da	da	da		da
Otalež	Otalež 49B, 5282 Cerkno	ne	da	da	da		da
Otalež	Otalež 50, 5282 Cerkno	ne	da	da	da		ne





7 PRILOGE

LAZNICA - št. 50100															
Način odvajanja	Dolžina kanala gravitacija /m	Cena kanala gravitacija/m	Dolžina tlačni /m	Cena tlačni /m	Črpališče	Cena črpališča	MČN 100 PE	Cena 100PE	MČN 50 PE	Cena 50PE	MČN 30 PE	Cena 30 PE	Hišna ČN št.	Cena za hišno ČN	Skupaj
Hišne ČN	0	300,00	0	180	0	20.000,00	0	27.914,00	0	0	0	0	27	2.923,00	78.921,00 €
Kanal + MČN 50	524	300,00	0	180	0	20.000,00	0	27.914,00	1	10.762,00	0	0	4	2.923,00	179.654,00 €
Priklap na CČN	0	300,00	0	180	0	20.000,00	0	27.914,00	0	10.762,00	0	0	0	2.923,00	0,00 €
RAVNE PRI CERKNEM - št. 2478															
Način odvajanja	Dolžina kanala gravitacija /m	Cena kanala gravitacija/m	Dolžina tlačni /m	Cena tlačni /m	Črpališče	Cena črpališča	MČN 125 PE	Cena 125PE	MČN 50 PE	Cena 50PE	MČN 30 PE	Cena 30 PE	Hišna ČN št.	Cena za hišno ČN	Skupaj
Hišne ČN	0	300,00	0	180	0	20.000,00	0	35.755,00	0	0	0	0	39	2.923,00	113.997,00 €
Kanal + MČN 125 + HČN	951	300,00	0	180	0	20.000,00	1	35.755,00	0	0	0	0	5	2.923,00	335.670,00 €
Priklap na CČN	0	300,00	0	180	0	20.000,00	0	35.755,00	0	0	0	0	0	2.923,00	0,00 €
PLANINA PRI CERKNEM - št. 2504															
Način odvajanja	Dolžina kanala gravitacija /m	Cena kanala gravitacija/m	Dolžina tlačni /m	Cena tlačni /m	Črpališče	Cena črpališča	MČN 75 PE	Cena 75PE	MČN 50 PE	Cena 50PE	MČN 30 PE	Cena 30 PE	Hišna ČN št.	Cena za hišno ČN	Skupaj
Hišne ČN	0	300,00	0	180	0	20.000,00	0	19.209,00	0	10.762,00	0	0	48	2.923,00	140.304,00 €
Kanal + MČN 75 + MČM 50 + HČN	1176	300,00	225	180	2	20.000,00	1	19.209,00	1	10.762,00	0	0	6	2.923,00	480.809,00 €
Priklap na CČN	1176	300,00	3914	180	4	20.000,00	0	19.209,00	0	10.762,00	0	0	6	2.923,00	1.154.858,00 €
ŠEBRELJE - št. 2440															
Način odvajanja	Dolžina kanala gravitacija /m	Cena kanala gravitacija/m	Dolžina tlačni /m	Cena tlačni /m	Črpališče	Cena črpališča	MČN 300 PE	Cena 100 PE	MČN 50 PE	Cena 50PE	MČN 30 PE	Cena 30 PE	Hišna ČN št.	Cena za hišno ČN	Skupaj
Hišne ČN	0	300,00	0	180	0	20.000,00	0	27.914,00	0	10.762,00	0	0	87	2.923,00	254.301,00 €
Kanal + MČN 300	2350	300,00	479	180	2	20.000,00	1	84.000,00	0	10.762,00	0	0	10	2.923,00	944.450,00 €
Priklap na CČN	0	300,00	0	180	0	20.000,00	0	27.914,00	0	10.762,00	0	0	0	2.923,00	0,00 €
OTALEŽ - št. 2497															
Način odvajanja	Dolžina kanala gravitacija /m	Cena kanala gravitacija/m	Dolžina tlačni /m	Cena tlačni /m	Črpališče	Cena črpališča	MČN 75 PE	Cena 75PE	MČN 50 PE	Cena 50PE	MČN 30 PE	Cena 30 PE	Hišna ČN št.	Cena za hišno ČN	Skupaj
Hišne ČN	0	300,00	0	180	0	20.000,00	0	19.209,00	0	10.762,00	0	0	43	2.923,00	125.689,00 €
Kanal + MČN 75 + MČM 50	1055	300,00	0	180	0	20.000,00	1	19.209,00	1	10.762,00	0	0	4	2.923,00	358.163,00 €
Priklap na CČN	0	300,00	0	180	0	20.000,00	0	19.209,00	0	10.762,00	0	0	0	2.923,00	0,00 €
PLUŽJE - št. 50086															
Način odvajanja	Dolžina kanala gravitacija /m	Cena kanala gravitacija/m	Dolžina tlačni /m	Cena tlačni /m	Črpališče	Cena črpališča	MČN 75 PE	Cena 75PE	MČN 50 PE	Cena 50PE	MČN 30 PE	Cena 30 PE	Hišna ČN št.	Cena za hišno ČN	Skupaj
Hišne ČN	0	300,00	0	180	0	20.000,00	0	19.209,00	0	10.762,00	0	0	22	2.923,00	64.306,00 €
Kanal + MČN 50	585	300,00	0	180	0	20.000,00	0	19.209,00	1	10.762,00	0	0	0	2.923,00	186.262,00 €
Priklap na CČN	0	300,00	0	180	0	20.000,00	0	19.209,00	0	10.762,00	0	0	0	2.923,00	0,00 €
LABINJE - št. 2431															
Način odvajanja	Dolžina kanala gravitacija /m	Cena kanala gravitacija/m	Dolžina tlačni /m	Cena tlačni /m	Črpališče	Cena črpališča	MČN 100 PE	Cena 100PE	MČN 50 PE	Cena 50PE	MČN 30 PE	Cena 30 PE	Hišna ČN št.	Cena za hišno ČN	Skupaj
Hišne ČN	0	300,00	0	180	0	20.000,00	0	27.914,00	0	0	0	0	25	2.923,00	73.075,00 €
Kanal + MČN	0	300,00	0	180	0	20.000,00	0	27.914,00	0	0	0	0	0	2.923,00	0,00 €
Priklap na CČN	696	300,00	88	180	1	20.000,00	0	27.914,00	0	0	0	0	13	2.923,00	282.639,00 €

LAZNICA- št. 50100	
<i>Način odvajanja</i>	<i>Ocena stroška €</i>
<i>Hišne ČN</i>	<i>78.921,00</i>
<i>Kanal + MČN 50</i>	<i>179.654,00</i>
<i>Priklop na CČN</i>	<i>Ni ekonomično</i>
RAVNE PRI CERKNEM - št. 2478	
<i>Način odvajanja</i>	<i>Ocena stroška €</i>
<i>Hišne ČN</i>	<i>113.997,00</i>
<i>Kanal + MČN 125 + HČN</i>	<i>335.670,00</i>
<i>Priklop na CČN</i>	<i>Ni ekonomično</i>
PLANINA PRI CERKNEM - št. 2504	
<i>Način odvajanja</i>	<i>Ocena stroška €</i>
<i>Hišne ČN</i>	<i>140.304,00</i>
<i>Kanal + MČN 75 + MČM 50 + HČN</i>	<i>480.809,00</i>
<i>Priklop na CČN</i>	<i>1.154.858,00</i>
ŠEBRELJE - št. 2440	
<i>Način odvajanja</i>	<i>Ocena stroška €</i>
<i>Hišne ČN</i>	<i>254.301,00</i>
<i>Kanal + MČN 300</i>	<i>944.450,00</i>
<i>Priklop na CČN</i>	<i>Ni ekonomično</i>
OTALEŽ - št. 2497	
<i>Način odvajanja</i>	<i>Ocena stroška €</i>
<i>Hišne ČN</i>	<i>125.689,00</i>
<i>Kanal + MČN 75 + MČM 50</i>	<i>358.163,00</i>
<i>Priklop na CČN</i>	<i>Ni ekonomično</i>
PLUŽJE - št. 50086	
<i>Način odvajanja</i>	<i>Ocena stroška €</i>
<i>Hišne ČN</i>	<i>64.306,00</i>
<i>Kanal + MČN 50</i>	<i>186.262,00</i>
<i>Priklop na CČN</i>	<i>Ni ekonomično</i>
LABINJE - št. 2431	
<i>Način odvajanja</i>	<i>Ocena stroška €</i>
<i>Hišne ČN</i>	<i>73.075,00</i>
<i>Kanal + MČN</i>	<i>0,00</i>
<i>Priklop na CČN</i>	<i>282.639,00</i>